

Bulletin  
municipal  
n° 36  
Janvier  
à juin  
2026

# La vie est Belz

Ria d'été



Apéro concert



Marchés de l'été



Belzoween





# Retour sur le Marché de Noël

Mère et Père Noël



Amicale du personnel communal



La junior association  
Les Breitzzels



Le Conseil municipal des enfants



## Sommaire

- 03 Edito
- 04 Vie municipale
- 19 Intercommunalité
- 23 Vie économique et sociale
- 34 Enfance et jeunesse
- 46 Tourisme, Patrimoine et Culture
- 50 Associations
- 56 Infos paroissiales
- 59 Etat civil
- 60 Infos municipales

Bulletin municipal  
N°36  
Janvier - Juin 2026

**DIRECTEUR DE LA PUBLICATION**  
Bruno Goasmat, maire

**RÉDACTION**  
Commission communication  
et les services de la mairie

**CRÉDITS PHOTOS**  
Services communication de la mairie  
et d'AQTA  
Pascal Boucherit  
Marilène Kerzerho  
Etienne Le Bozec  
Sylvie Roiseux (Ouest-France)  
Jean-Yves Collin (Le télégramme)  
Les écoles et les associations de Belz  
Sevenadur Bro Belz

**CONCEPTION**  
Cécile Gouy - Création - Le Bono  
Mise en page : Emprint56 - Etel

**IMPRESSION**  
Impression IOV communication - Arradon  
Tirage 3000 exemplaires



RETROUVEZ LES COMPTE-RENDUS  
DES CONSEILS MUNICIPAUX SUR  
[www.mairie-belz.fr](http://www.mairie-belz.fr)

# L'Edito

*Chers Belzoises, chers Belzois,*

*Alors que nous entrons dans une nouvelle année, c'est avec une certaine émotion que je m'adresse à vous pour la dernière fois en tant que maire de notre belle commune de Belz. Depuis 2008, j'ai eu l'honneur de servir et de travailler à vos côtés pour faire avancer notre ville, pour préserver notre patrimoine et pour améliorer la qualité de vie de chacun d'entre vous.*

*Ces années passées ont été riches en projets, en rencontres et en défis. Ensemble, nous avons su relever de nombreux enjeux, qu'ils soient environnementaux, sociaux ou économiques. Je tiens à remercier chacun d'entre vous pour votre engagement, votre soutien et votre confiance. C'est grâce à notre solidarité et à notre volonté commune que nous avons pu bâtir une commune vivante et dynamique.*

*Depuis 2008, nous avons assaini les finances communales, nous permettant à nouveau d'emprunter et réaliser des projets structurants pour l'avenir de la commune.*

*Belz est redevenue le pôle commercial du bassin de vie, avec l'implantation de nouveaux commerces vous offrant ainsi de nombreux services de proximité, vous en découvrirez les projets livrables dans les prochains mois dans ce bulletin.*

*En 2026, je ne me représenterai pas. Il est temps pour moi de passer le flambeau à une nouvelle génération, pleine d'idées et d'énergie, qui saura continuer à faire grandir Belz. Je suis convaincu que notre commune a un bel avenir devant elle.*

*Je vous invite à continuer à vous impliquer, à participer aux projets locaux et à faire entendre votre voix. Votre opinion compte, et c'est ensemble que nous construirons le Belz de demain*

*Je vous souhaite à toutes et à tous une excellente année 2026, pleine de bonheur, de santé et de réussite.*

*Avec toute ma gratitude,  
Votre Maire, Bruno Goasmat*



**Bruno Goasmat**  
Maire de Belz



# Belzadezed ha Belziz ker,

*Traduction réalisée par Ti Douar Alré*



*Pa en em gavomp àr treuzoù ur blez nevez é tigor n'eo ket hep from e tan da gomz deoc'h 'vel maer hor c'humun kaer a Velz. Abaoe 2008 em eus bet an enor da servij ha da labourat doc'h ho kostez evit lakaat hor gêr da vonet àr-raok, evit gwarantiñ hor glad ha gwellaat kalitezh beviñ pep unan ac'hanoc'h.*

*Ar blezadoù-se a zo bet oc'hpenn karget a dresoù, a emgavioù hag a zifioù. Ha doc'h meur a unan ag ar re-mañ, a-fed endro, kevredigezh, ekonomiezh, hon eus gouiet taliñ. Trugarekaat a vennan pep unan ac'hanoc'h evit ar perzh en deus kemeret, an harp roet hag ar fiziañs lakaet. A-drugarez d'hor c'hengred ha d'hor bolontez kumun hon eus gellet sevel ur gumun leun a vuhez hag a vegon.*

*Abaoe 2008 hon eus yaac'het an traoù a-fet argant ar gumun, ha gellet hon eus arre amprestiñ ha kas da benn raktresoù frammus e-keñver hec'h amzer da zonet.*

*Belz a zo daet en-dro da vout kalon an diazad beviñ ; an tier koñwerzh nevez erruet a ginnig kalz a servijoù tost deomp ; tro ho po da zizoloiñ tresoù arall da zonet er c'haier-mañ a-hed ar miziadoù da zonet.*

*E 2026 ne vin ket kavet àr ar renk. Mall eo din lezel ar garg get ur rummad yaouan-koc'h, get tud leun a soñjoù, tud mennet hag oberiant a ouio derc'hel da ober evit ma talc'ho Belz da vrasaat. Kendrec'het on e vo brav dazoned hor c'humun.*

*Ho kouviiñ a ran da zerc'hel da vout lodek, da gemer perzh er raktresoù lec'hel ha da lâret ho soñjk. Ho soñj a gont, ha kevret e savimp Belz da zonet.*

*Deoc'h-holl ur pezh a vlezad mat 2026, ur blezad boneur, yec'hed ha chañs vat.*

*Get grad-vat,  
Ho Maer, Bruno Goasmat*

## Personnel communal

### Départ à la retraite

**Annie LE GAL**

**Agent service Cantine Entretien Portage (CEP)**

Fin décembre, Annie Le Gal a fait valoir ses droits à la retraite. A la mairie de Belz, elle a travaillé 25 ans au service Cantine Entretien Portage (CEP).

Tous ses collègues de la cantine et du service jeunesse ainsi que tous les enfants des écoles ont chanté une version personnalisée des « champs Elysées » de Joe Dassin pour lui dire au revoir et joyeuse retraite !





# Personnel communal

## Zoom sur...

### Sylvie CATALOGNA, responsable du service culture

#### Présentation et formation

Je travaille depuis 2001 à la mairie de Belz. J'ai débuté en tant que bénévole à la médiathèque, puis j'ai suivi la formation ABF (Association des Bibliothèques de France) pendant un an. Depuis, je continue de me former au fil des années.

#### Que nous propose la médiathèque ?

Depuis 5 ans, la médiathèque de Belz fait partie du réseau inter-communal des « Médiathèques Terre Atlantique », soit 22 médiathèques de la communauté de communes AQT.

Grâce à ce réseau, nous proposons aux abonné(e)s un large panel de livres, revues, DVD, CD et jeux de société. Mais aussi de nombreux ateliers et animations, comme les bébés lecteurs « Les histoires de Ka & Ko », l'accueil

de tous les scolaires de la commune, les Petits Champions de la Lecture, des ateliers créatifs et d'écriture.

#### Travail seule ou en équipe ?

Je travaille en équipe avec Anne Goalou et quelques bénévoles. Nous cherchons d'ailleurs à compléter l'équipe.

#### En quoi consiste ton métier et ce qu'il te plaît le plus ?

Notre rôle consiste à promouvoir la culture sous toutes ses facettes : littérature, spectacle vivant, pratiques artistiques.

La culture permet de créer du lien sur la commune ; c'est un métier en perpétuelle évolution où l'on ne connaît pas la monotonie !

J'aime relever des défis et monter des projets. Qui suis-je ? une militante culturelle.



#### Quels sont les projets actuels et futurs ?

Actuellement, nous travaillons sur le lien collectif et la mutualisation d'animations entre les médiathèques du bassin de vie Etel, Erdevén et Ploemel.

Mon projet rêvé, pour finir ma carrière en apothéose, serait de travailler sur un projet de nouvelle médiathèque, lieu de vie, de partage et de culture.

#### Des pépites littéraires ?

« Grâce et dénuement » d'Alice Ferney : ce livre a donné du sens à ma carrière professionnelle.

« Le chercheur d'or » de Jean-Marie Gustave Le Clézio car la littérature fait voyager et vibrer.

## Départ à la retraite

### Denis ZAOUTER,

### responsable du service technique de la mairie de Belz

Après 13 ans de bons et loyaux services, Denis Zaouter, responsable du service technique de la mairie de Belz, prend sa retraite. Ses collègues et les habitants de Belz retiendront de lui son professionnalisme, sa rigueur et sa disponibilité.

Le départ de Denis marque la fin d'une belle carrière au service des collectivités : 10 ans à la mairie de Riantec et 13 ans à Belz.

Arrivé à la mairie de Belz en 2012, Denis a contribué à de nombreux projets communaux : entretien des bâtiments, suivi des travaux municipaux et soutien quotidien

à l'équipe technique (bâtiment, voirie et espace verts). Le dernier projet à voir le jour sous sa direction : le nouveau bâtiment du service technique. Il laisse au futur responsable et à ses collègues un outil de travail fonctionnel et agréable pour travailler dans de bonnes conditions.

Toujours à l'écoute et prêt à partager son savoir-faire, il a su créer un environnement de travail collaboratif et efficace.

Surnommé gentiment Monsieur NON par ses collègues, à force d'arguments et d'échanges, il a toujours réussi à trouver un



terrain d'entente pour faire aboutir les chantiers qui lui étaient confiés.

Ses collègues se souviendront de sa bonne humeur et de son engagement professionnel.

Nous souhaitons à Denis une retraite pleine de projets, de voyages et de moments partagés avec sa famille et ses amis.





# Point sur les Travaux

## Travaux rue des Sports

En novembre et décembre, la circulation rue des Sports a été perturbée par des travaux. L'entreprise Colas a effectué un raccordement du drainage du terrain de football synthétique sur le réseau d'eaux pluviales de la commune.

L'objectif de ce chantier : éviter d'éventuelles dégradations rapides du terrain synthétique en cas de tempêtes et fortes précipitations.

Le coût des travaux, à la charge de la commune, s'élève à environ 40 000 euros.



## Travaux route de Pont Lorois

Le Conseil départemental a procédé au renouvellement du tapis d'enrobé. Les agents ont en profité pour réaliser des purges visant à stabiliser la route.

La réfection de cette route départementale était attendue depuis de nombreuses années. Elle était devenue dangereuse à la suite de travaux successifs.

La signalisation horizontale (peinture sur axe centrale et accotement, passages piétons) sera mise en œuvre prochainement.

## Travaux sur le réseau d'eau potable

La communauté de communes Auray Quiberon Terre Atlantique -AQTA- vient d'achever le renouvellement de la canalisation d'eau potable sur la route d'Auray. Ce chantier, réalisé par l'entreprise CISE TP, vise à sécuriser les réseaux en remplaçant l'ancienne canalisation en fonte par des tuyaux aux normes actuelles.

Un autre chantier de même nature (vétusté des canalisations) a démarré début janvier 2026 rue de la Fontaine, à Saint-Cado.







### Travaux sur la ligne Haute Tension A (HTA)

ENEDIS et l'entreprise SADER terminent le chantier d'enfouissement de la ligne HTA, ligne 20 000 volts sur les routes d'Auray, route de Ninézur jusqu'à Pont Carnac, route de Locoal Mendon jusqu'à Kervivio.

Objectif : enfouir la ligne pour renforcer et sécuriser le réseau d'électricité sur le domaine public afin d'éviter d'éventuelles coupures du réseau électrique.

### Travaux de la longère du bourg

En juillet 2024, la longère face à la mairie, avait été en partie détruite par un incendie provoquant la mort d'un locataire.

Le temps de gérer les dossiers d'assurance, les lieux ont été sécurisés et sauvegardés par la pose d'une bâche sur toute la toiture. Fin novembre 2025, les travaux de réhabilitation de la charpente ont démarré et le toit vient d'être en partie achevé.

La fin du chantier (réfection totale des appartements et des parties communes) est prévue courant printemps 2026. Le coût des travaux est en grande partie pris en charge par les sociétés d'assurance.



↖ Côté place Edouard Gillouard

↗ Côté rue du Général de Gaulle







## Inauguration terrain de foot synthétique

Vendredi 28 novembre dernier une réunion s'est tenue au parc des Sports pour l'inauguration du terrain synthétique, en présence d'élus, de représentants du district de football du Morbihan, de responsables, dirigeants et éducateurs des clubs locaux, le football club des Bélugas de la Ria ainsi que le Foot Loisirs de Belz.

Cette manifestation a été l'occasion pour le district du Morbihan de remettre au football club des Bélugas de la Ria le label fédéral jeunes, en reconnaissance de la qualité de la structure actuelle, du travail sportif, associatif et éduca-

tif d'accompagnement des jeunes, cette dynamique se traduisant par une croissance régulière des effectifs.

La nouvelle structure est appréciée de tous les usagers et va permettre le déroulement de tous les matchs quelles que soient les conditions météorologiques.

La construction de ce terrain synthétique étant terminée et donnant satisfaction à tous les usagers, la deuxième étape devrait intervenir dans les prochains mois, à savoir la création d'un nouveau bloc vestiaires et d'un club house.

- La commune a investi :  
1 102 054 € HT  
- Total des subventions :  
184 848 €  
• AQTA : 108 100 €  
• Ligue de football : 45 000 €  
• Morbihan énergies : 31 748 €  
Reste à charge pour la commune : 917 200 euros, financés par un emprunt de 750 000 € et 167 206 € en fonds propres.

**Bonne année sportive à tous les pratiquants, encadrants, bénévoles et supporters**



## Une nouvelle signalétique pour valoriser l'espace de La Lande

La commune a installé une nouvelle signalétique sur le secteur de la Lande, situé en face du stade de football.

**Un panneau d'accueil « Espace La Lande » indique les bâtiments communaux situés dans cette zone boisée :**

- Centre technique municipal
- City stade
- Salle polyvalente
- Maison pour tous.

Tous les titres ont été traduits en breton pour valoriser la culture locale.

Les élus ont choisi des panneaux avec effet bois en harmonie avec la zone naturelle où ils sont implantés. Cette nouvelle signalétique s'inscrit dans la démarche globale de la commune visant à améliorer l'accueil du public.

Les élus ont choisi de nommer « Maison pour tous » le grand bâtiment qui abrite l'Outil en Main et l'Espace Jeunes.

Sur sa façade gris anthracite, trois panneaux : le plus grand reprend le nom générique de « Maison pour tous ». Même choix de l'effet bois pour contraster avec le côté industriel du bâtiment.

**Les deux autres de forme ronde :** logo « L'Outil en Main - Ria d'Etel » et celui de « Espace Jeunes » créé par Baptiste, animateur et validé par les jeunes.

Les panneaux ont été conçus en mairie en respectant la charte graphique de la commune.





## Aménagement des espaces publics de Saint-Cado

Le projet de mise en valeur du patrimoine architectural, urbain et paysager des espaces publics de Saint-Cado a débuté au printemps 2025.

La phase d'enfouissement des réseaux d'éclairage public est achevée ; les poteaux béton seront retirés très prochainement.

Les premiers travaux de réseau d'eaux pluviales ont débuté le 17 novembre 2025 par la rue des Fontaines.

### Quels travaux vont être réalisés

- Réalisation d'un réseau eaux pluviales
- Création d'un cheminement doux (trottoir) sur l'axe principal
- Création d'une zone de rencontre au cœur du village : réaménagement et mise en valeur complets des espaces publics

### Phase 1 : Rue de La Fontaine



Phase 1	2025-2026					
Mois	Novembre	Décembre	Janvier/Février	Mars	Avril	Mai
Libération des emprises						
Réseaux EP						
Intervention AQTA						
Préparation des supports						
Aménagements						
Enrobés de voirie						

#### Légende :

Travaux COLAS

Travaux AQTA

Congés



#### Légende :

Emprise travaux

### Phase 2 : Venelles Saint Cado



Phase 2	2026	
Mois	Janvier	Février
Libération des emprises		
Réseaux EP		
Préparation des supports		
Aménagements		

#### Légende :

Travaux COLAS



#### Légende :

Emprise travaux





## Quelles sont les entreprises présentes ?

- Maître d'ouvrage : Commune de BELZ
- Coordination et maîtrise d'œuvre : Cabinet Artelia
- Réseau d'eaux pluviales, terrassements, empierrement, bordures et enrobés : Colas France
- Pavage, béton drainant, mobilier et paysages : Atlantic Paysages
- Réseau d'eau potable (AEP) : géré par AQTA

### Attention

Les plannings indiqués sont purement indicatifs. Ils peuvent évoluer selon la nature du sous-sol (par ex. granit)

## Phase 3 : Village de Saint Cado



	2026				
Mois	Janvier	Février	Mars	Avril	Mai
Libération des emprises					
Réseaux EP					
Préparation des supports					
Aménagements					
Enrobés de voirie					

### Légende :

Travaux COLAS

Travaux Atlantic



### Légende :

Emprise travaux



## Phase 4 : Rue de Saint Cado & rue des Jardins



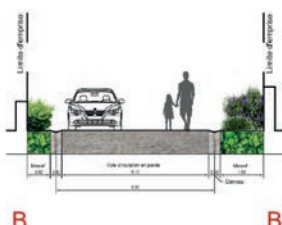
	2026		
Mois	Mars	Avril	Mai
Libération des emprises			
Réseaux EP			
Préparation des supports			
Aménagements			
Enrobés de voirie			

### Légende :

Travaux COLAS

### Légende :

Emprise travaux





## Ensemble, sauvons un patrimoine exceptionnel

### Travaux de sauvegarde de la chapelle de St Cado : Où en sommes-nous ?

Notre commune de BELZ doit engager dans les prochains mois des **travaux indispensables de sauvegarde** de la chapelle de Saint Cado, située sur un site emblématique de notre Bretagne, le long de la ria d'Étel.

Ils sont d'ampleur. Il faut :

- Faire cesser les infiltrations d'eau en reprenant totalement la toiture. Les ardoises ne garantissent plus l'étanchéité ;
- Traiter la charpente contre les insectes xylophages qui la rongent progressivement ;
- Retirer les enduits extérieurs qui bloquent l'humidité dans les murs ;

- Retirer les parements intérieurs, dégradés par les infiltrations, refaire les joints au mortier chaux et badigeonner à la chaux ;
- Déposer et reposer les vitraux après réfection des plombs ;
- Refaire totalement l'éclairage de l'édifice.

Un démarrage des travaux était prévu en 2025.

Malheureusement, les derniers diagnostics et estimatifs ont alourdi l'enveloppe budgétaire la portant à **1M€ de travaux**.

Les élus ont lancé une recherche de mécénat pour sauver cet édifice et engager les premiers travaux dès 2026. La générosité est déjà au rendez-vous, via la Fondation du Patrimoine, avec une collecte aux environs de

151 000 € à ce jour. Notre objectif est d'atteindre **à minima 250 000 €**.

Ensemble, nous pouvons sauver cet édifice culturel magnifique, chef d'œuvre d'art roman.

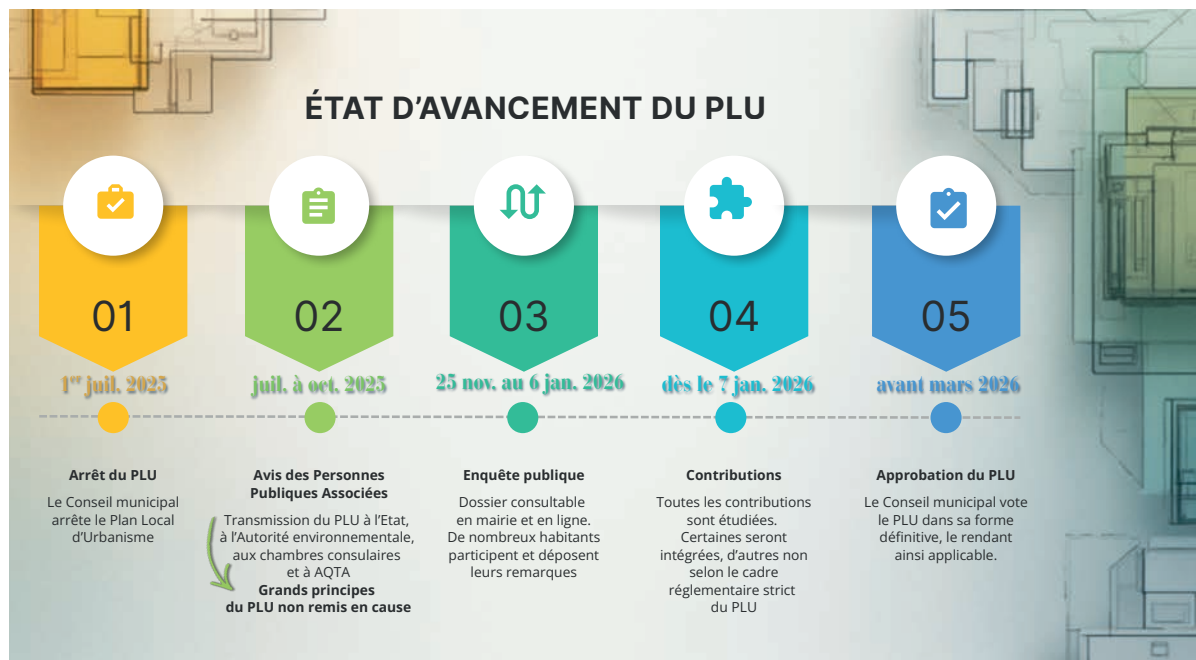
Vous pouvez nous aider en faisant un don qui bénéficie d'une **défiscalisation à hauteur de 60 %**.

**La municipalité organisera en 2026 des événements festifs, notamment un concert de gospel à l'église, dont les bénéfices iront abonder la collecte de la Fondation du Patrimoine.**





# Révision du Plan Local d'Urbanisme (PLU)



## ACCUEILLIR : répondre aux besoins en logements

• **Contexte** : Les besoins en logements devraient rester soutenus dans les prochaines années, notamment dans les communes littorales et en Bretagne Sud, où la pression démographique est élevée. Aussi, il est essentiel de pouvoir accueillir de jeunes ménages.

### • Mesures prévues :

- Réalisation de programmes de logements en Bail Réel Solidaire.
- Obligation pour tout projet de plus de 8 logements de comporter au moins 45 % de logements sociaux.
- Besoins pour 2021-2031 : 220 logements à réaliser prioritairement en secteurs déjà urbanisés. Ce développement sera encadré par des Orientations d'Aménagement et de programmation (OAP).

## AMENAGER : un cadre de référence pour un quartier

Une OAP (Orientation d'Aménagement et de Programmation) est un cadre de référence pour un

quartier ou une zone précise. Elle permet de définir précisément l'évolution des secteurs à aménager.

### Elle répond aux questions :

- Où construire ?
- Quelle densité ? densité moyenne de 27 logements/hectare, imposée par le Schéma de Cohérence territoriale (SCoT), mais non applicable dans les Espaces Proches du Rivage (EPR).
- Quelle typologie d'habitat ?
- Quelle forme urbaine ?

Ce n'est pas un projet clé en main, mais un guide obligatoire imposé par la loi pour orienter les futurs aménagements.

### Les OAP prévues au PLU de Belz :

- 13 OAP pour l'habitation, route de Kerdonnerch (Sud de l'EPHAD), Kerlourdes, Kerentrech, Parc Nail, Pont Lorois I, Pont Lorois II, Bourg, Quatre Chemins, rue des Filets, Manegroven, Kerclément, Bang er Ouerch, Manegroven secteur Est.
- 1 OAP pour renforcer le tissu commercial du bourg. (rue des Sports)

## PRESERVER : préservation et aménagement des espaces

- Secteurs d'activités : les zones d'activités de la Ria et du Suroît conservent leur périmètre actuel.
- Ostréiculture : tous les secteurs destinés à l'ostréiculture sont maintenus.
- Réserve foncière : 2,6 ha autour de la déchetterie, pour anticiper des besoins futurs (ex : déchets verts).
- Secteurs agricoles : préservés au maximum.
- Zones naturelles : toutes conservées sans exception.





## Bail réel solidaire

### Devenez propriétaire à Belz grâce au Bail Réel Solidaire (BRS)

Le Groupe POLIMMO, à travers son Organisme Foncier Solidaire Procivis Bretagne Ouest, propose à Belz un nouveau programme de 5 maisons individuelles (du T4 au T5) dans le cadre du lotissement Le Clos de Kerentrech. Ce programme en BRS vise à faciliter l'accession à la propriété en résidence principale pour des familles et des jeunes actifs sous plafonds de ressources en vigueur de l'accession sociale.

### Un dispositif pour faciliter l'achat de votre première maison

Le Bail Réel Solidaire (BRS) est une solution innovante qui permet d'acheter votre logement à un prix réduit, entre 25 et 40 % moins cher que sur le marché traditionnel.

### Comment cela fonctionne ?

- Vous achetez la maison, mais le terrain reste la propriété de l'Organisme Foncier Solidaire (OFS).
- En échange, vous versez une faible redevance mensuelle pour l'usage du terrain.

Ce dispositif est réservé aux ménages sous plafonds de ressources, dans le cadre de l'accession sociale à la propriété.

### Les avantages du BRS

- Un prix d'achat plus abordable
- L'accès au Prêt à Taux Zéro (PTZ)
- Une TVA réduite à 5,5 % au lieu de 20 %
- La possibilité de devenir propriétaire de sa résidence principale, même avec un budget serré.

### Intéressé(e) ?

Pour en savoir plus sur ce programme de 5 maisons à partir de 260 000 € ou sur le fonctionnement du BRS, contactez Polimmo Promotion Aménagement : 02 98 95 99 92 [contact@polimmo.fr](mailto:contact@polimmo.fr)







## Obligation légale de débroussaillage (OLD)

### Pourquoi ?

Plusieurs massifs forestiers situés sur Belz sont désormais classés à risque incendie par arrêté interministériel du 20 mai 2025. Ce classement entraîne la mise en œuvre des Obligations Légales de Débroussaillage (OLD) sur ces territoires.

Débroussailler son terrain et les abords de son habitation n'est pas seulement une obligation réglementaire : c'est aussi un acte de prévention essentiel pour assurer votre sécurité et protéger vos biens face aux feux de forêt et de végétation.

### Qu'est-ce que le débroussaillage ?

C'est une opération forestière qui vise à réduire l'intensité d'un feu de forêt ou de végétation en diminuant la quantité du combustible présente aux abords des habitations et à ralentir la progression d'un feu en créant une discontinuité dans la végétation.

En pratique, il s'agit de couper la végétation herbacée, les buissons et les arbustes, et en général de s'assurer que les arbres ne se touchent pas entre eux, et ne touchent pas les habitations ou autres constructions.

### Qui est responsable du débroussaillage ?

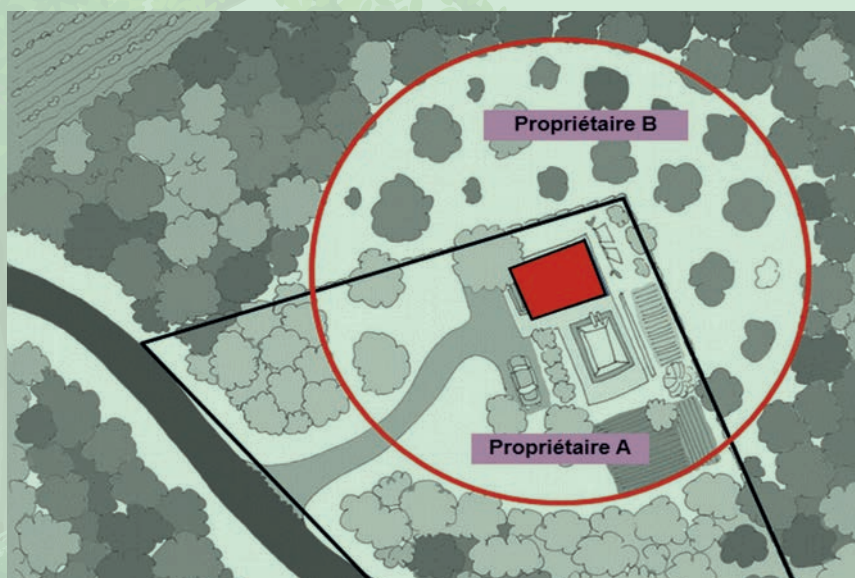
Dans le cas des habitations, c'est le propriétaire de la construction qui est responsable du débroussaillage autour de son habitation. Attention, il doit réaliser le débroussaillage de façon continue sur 50 m de profondeur autour de son habitation, et cela sans tenir compte des limites de sa propriété. Les travaux peuvent donc s'étendre sur la ou les parcelles voisines, quand celles-ci ne sont pas bâties.

Si la propriété voisine est également bâtie, chacun débroussaillera chez soi.

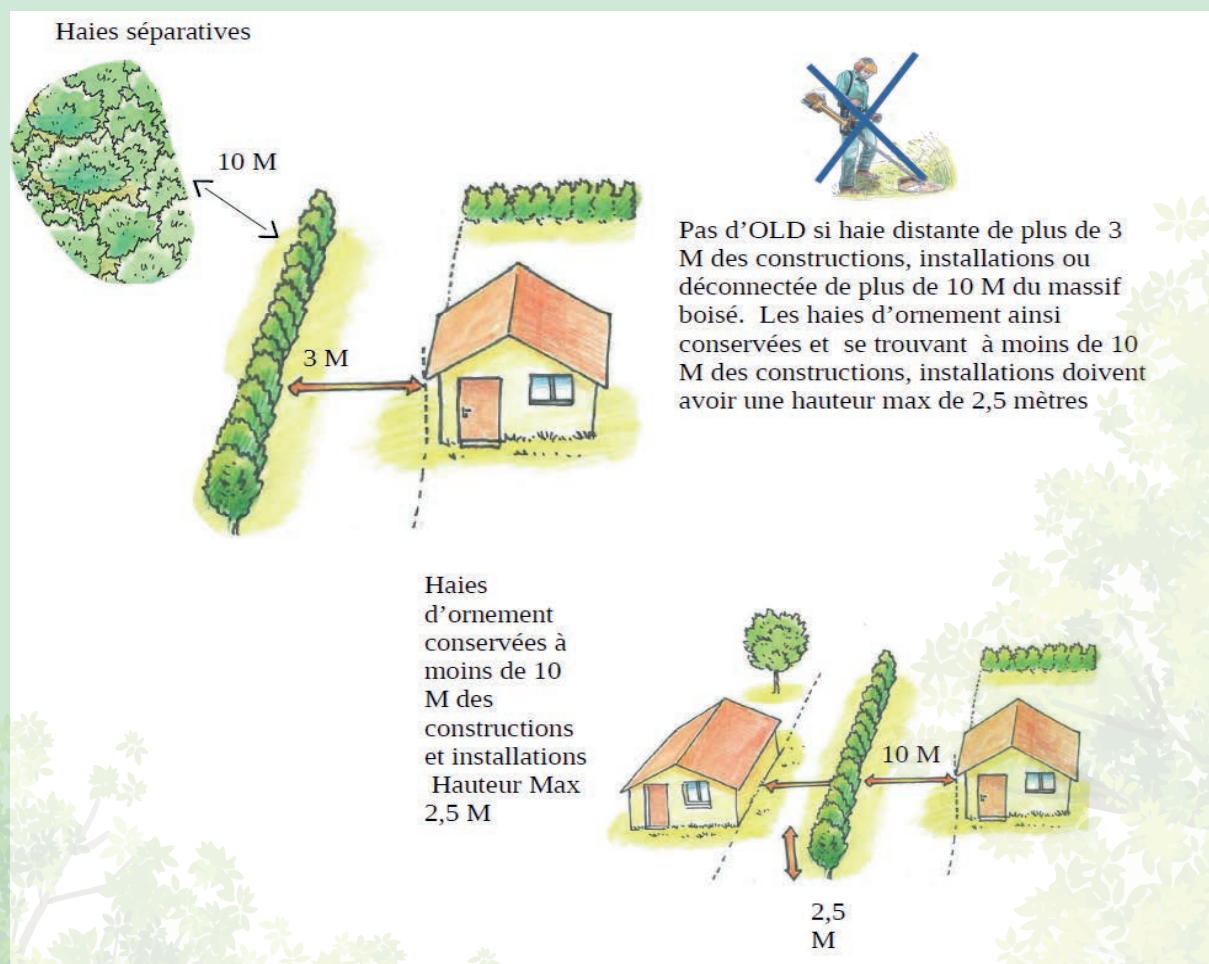
La charge technique et/ou financière incombe au propriétaire de l'habitation, même si le débroussaillage est partiellement à réaliser sur la propriété d'autrui.

### Parcelle non bâtie à proximité d'un bois

Le débroussaillage doit être effectué par le propriétaire du terrain s'il est situé à moins de 200 mètres des massifs forestiers, landes, maquis ou garrigues classés à risque d'incendie.



## Quelles sont les distances à respecter ?



### Comment faire pour intervenir sur la propriété d'un voisin ?

Pour le débroussaillage autour des constructions et leurs voies d'accès privées, situées en zone non urbaine, l'article R. 131-14 du Code forestier prévoit que celui à qui incombe le débroussaillage :

1. Informe le propriétaire et l'occupant du fonds concerné des obligations qui pèsent sur leur fonds ;
2. Leur demande l'autorisation de pénétrer sur le fonds en cause (notamment parce que le propriétaire peut réaliser lui-même ces travaux) ;

3. Rappelle au propriétaire qu'à défaut d'autorisation donnée dans un délai d'un mois, ces obligations sont mises à sa charge.

Il est vivement recommandé d'effectuer ces démarches de demande d'accès à la propriété voisine par le biais d'une lettre avec accusé de réception afin de pouvoir, notamment, garder une trace de l'absence de réponse du voisin sous un mois qui entraîne l'inversement de responsabilité.



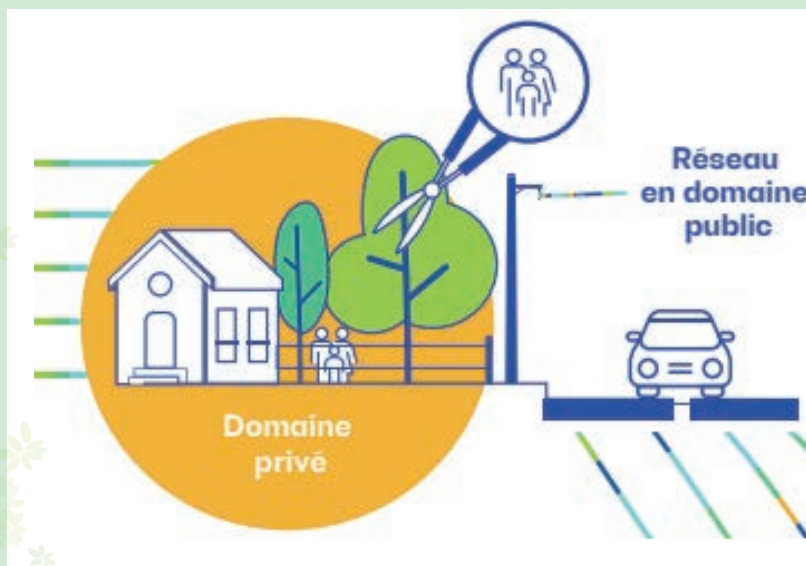


## Elagage aérien

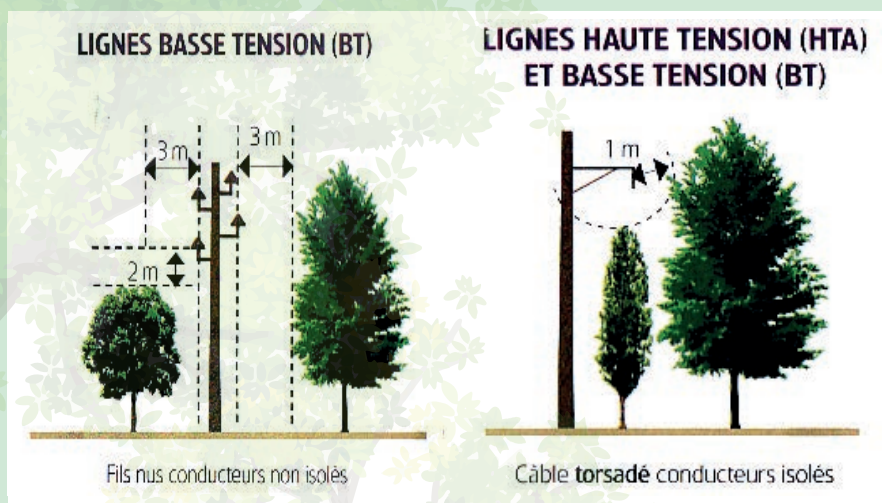
### Qui est responsable de l'élagage des arbres lorsqu'il y a une ligne aérienne ?

Le propriétaire a la responsabilité de l'élagage des arbres de sa propriété si : la plantation de l'arbre est postérieure à la ligne ; ou que le réseau est situé sur le domaine public, l'arbre en domaine privé et les distances entre les branches et la ligne ne respectent pas la réglementation. L'élagage sur la partie branchement individuel est toujours à la charge du propriétaire.

Le propriétaire peut réaliser lui-même l'élagage ou faire appel à une entreprise agréée de son choix et à ses frais. L'élagage à proximité des réseaux électriques ne s'improvise pas.



### Quelles distances à respecter après l'élagage ?



**Pour rappel : les branches et végétations plantées sur le domaine privé ne doivent pas empiéter sur le domaine public. L'entretien est à la charge du propriétaire.**

**Entretien vos arbres évite également la propagation des incendies et les coupures de courant ou de services lors des rafales de vent.**



## Un Repair Café se met en place dans notre commune : une initiative pour la durabilité et la solidarité

### Qu'est-ce qu'un Repair Café ?

Un Repair Café est un lieu où vous pouvez venir pour réparer, avec des bénévoles présents, des objets défectueux, qu'il s'agisse d'appareils électroménagers, de jouet, ou autres petits objets. L'objectif est d'apprendre aux participants à réparer eux-mêmes leurs objets, tout en partageant des compétences et des savoir-faire. En favorisant la réparation plutôt que le remplacement, cette initiative contribue à réduire les déchets et à promouvoir une consommation plus responsable.

### Les objectifs du Repair Café de Belz

Le Repair Café de Belz a plusieurs objectifs :

- **Réduire les déchets** : en encourageant la réparation d'objets

au lieu de les jeter, le Repair Café contribue à diminuer la quantité de déchets envoyés à la décharge.

- **Promouvoir le savoir-faire local** : ce projet vise à valoriser les compétences des habitants, qu'ils soient bricoleurs, électroniciens ou autres.

- **Créer du lien social** : le Repair Café est aussi un espace de rencontre où les habitants peuvent échanger, partager des expériences et tisser des liens. C'est une opportunité pour renforcer la solidarité au sein de la commune.

- **Sensibiliser à la consommation responsable** : en apprenant à réparer, les participants deviennent plus conscients des enjeux liés à la consommation et à l'environnement. Cela favorise une attitude plus respectueuse des ressources.

### Prochaine étape

A partir de janvier 2026, les ateliers auront lieu le troisième samedi de chaque mois. Ils se dérouleront dans le local de l'Outil en Main, Espace La Lande, la Maison pour tous, de 10h à 12h.

### En conclusion

Le Repair Café de Belz représente une belle initiative en faveur du développement durable et de la solidarité. En encourageant la réparation et le partage des compétences, cette action contribuera à bâtir une communauté plus résiliente, consciente des enjeux environnementaux et désireuse de se mobiliser pour un avenir meilleur. Les habitants de Belz peuvent se réjouir de cette opportunité de participer à un projet qui allie écologie, entraide et convivialité.



Participants et bénévoles au travail. © Jean-Yves Collin





Janvier - Juin 2026

# Intercommunalité

JE VIS  
DONC  
JE TRIE



## CALENDRIER DE COLLECTES 2026 DE Belz

**BIO  
DÉCHETS**



Déposer en vrac ou dans  
des sacs biodégradables

**TOUS  
LES EMBALLAGES**  
se trient !



Déposer en vrac (sans sac),  
compacter sans imbriquer,  
bien vider sans laver

**ORDURES  
MÉNAGÈRES**



Déposer  
dans des sacs fermés

JANVIER						
J 1	NOUVEAU AN					
V 2	01					
S 3						
D 4						
L 5						
M 6						
M 7	02					
J 8						
V 9						
S 10						
D 11						
L 12						
M 13						
J 14	03					
V 15						
S 16						
D 17						
L 18						
M 19						
J 20						
V 21	04					
S 22						
D 23						
L 24						
M 25						
J 26						
V 27						
S 28	05					
D 29						
L 30						
M 31						

FÉVRIER						
D 1						
L 2						
M 3						
J 4	06					
V 5						
S 6						
D 7						
L 8						
M 9						
J 10						
V 11	07					
S 12						
D 13						
L 14						
M 15						
J 16						
V 17						
S 18	08					
D 19						
L 20						
M 21						
J 22						
V 23						
S 24						
D 25						
L 26						
M 27						
J 28						
V 29						
S 30						
D 31						

MARS						
D 1						
L 2						
M 3						
J 4	10					
V 5						
S 6						
D 7						
L 8						
M 9						
J 10						
V 11	11					
S 12						
D 13						
L 14						
M 15						
J 16						
V 17						
S 18	12					
D 19						
L 20						
M 21						
J 22						
V 23						
S 24						
D 25						
L 26						
M 27						
J 28						
V 29						
S 30						
D 31						

AVRIL						
M 1	14					
J 2						
V 3						
S 4						
D 5	PÂQUES					
L 6	L PÂQUES					
M 7						
J 8	15					
V 9						
S 10						
D 11						
L 12						
M 13						
J 14						
V 15	16					
S 16						
D 17						
L 18						
M 19						
J 20						
V 21	17					
S 22						
D 23						
L 24						
M 25						
J 26						
V 27						
S 28						
D 29						
L 30						
M 31						

MAI						
V 1	FÊTE DU TRAVAIL					
S 2						
D 3						
L 4						
M 5						
J 6	19					
V 7						
S 8	VICTOIRE 1945					
D 9						
L 10						
M 11						
J 12						
V 13	20					
S 14	ASCENSION					
D 15						
L 16						
M 17						
J 18						
V 19						
S 20						
D 21	FÊTE DES PÈRES					
L 22						
M 23						
J 24						
V 25						
S 26						
D 27						
L 28						
M 29						
J 30						
D 31	FÊTE DES MÈRES					

JUIN						
L 1						
M 2						
J 3	23					
V 4						
S 5						
D 6						
L 7						
M 8						
J 9						
V 10	24					
S 11						
D 12						
L 13						
M 14						
J 15						
V 16						
S 17	25					
D 18						
L 19						
M 20						
J 21						
V 22						
S 23						
D 24	FÊTE DES PÈRES					
L 25						
M 26						
J 27						
V 28						
S 29						
D 30						
L 31						

www.auray-quiberon.bzh

Sortir les bacs la veille au soir

▲ Ordures ménagères

● Tous les emballages

■ Biodéchets



EMBALLAGES  
MÉNAGÈRES ET PAQUETS





Janvier - Juin 2026

# Intercommunalité

JE VIS  
ICI  
DONC  
JE TRIE



*Belz*

## CALENDRIER DE COLLECTES 2026 DE



### VERRE

à déposer dans les  
colonnes dédiées



### PAPIER

à déposer dans les  
colonnes dédiées

### DÉCHÈTERIE

Ampoules, gros cartons, encombrants,  
produits chimiques, peintures, huiles,...  
doivent être amenés à la déchèterie.  
Pour rappel : 24 passages/an (hors professionnels)  
sur présentation de votre pass.

Localisez les colonnes (carte interactive),  
et trouvez la réponse à vos questions sur le tri :  
[Je-vis-ici.fr](http://Je-vis-ici.fr) ou 0801 340 006



JUILLET	AOÛT	SEPTEMBRE	OCTOBRE	NOVEMBRE	DÉCEMBRE
M 1	S 1	M 1	J 1	D 1	M 1
J 2	D 2	M 2	V 2	L 2	M 2
V 3	L 3	J 3	S 3	M 3	J 3
S 4	M 4	V 4	D 4	M 4	V 4
D 5	M 5	S 5	L 5	J 5	S 5
L 6	V 6	D 6	M 6	V 6	D 6
M 7	S 7	L 7	J 7	S 7	L 7
M 8	S 8	M 8	M 7	L 8	M 8
J 9	D 9	M 9	J 8	D 8	M 9
V 10	L 10	J 10	V 9	L 9	J 10
S 11	M 11	V 11	S 10	M 10	V 11
D 12	M 12	S 12	D 11	J 12	S 12
L 13	J 13	L 13	L 12	V 13	D 13
M 14	V 14	L 14	M 13	S 14	L 14
M 15	S 15	M 15	M 14	D 15	M 15
J 16	D 16	M 16	J 15	L 16	M 16
V 17	L 17	J 17	V 16	M 17	J 17
S 18	M 18	V 18	S 17	M 18	V 18
D 19	M 19	S 19	D 18	J 19	S 19
L 20	V 20	D 20	L 19	V 20	D 20
M 21	J 21	L 21	M 20	S 21	L 21
M 22	S 22	M 22	M 21	D 22	M 22
J 23	D 23	M 23	J 22	L 23	M 23
V 24	L 24	J 24	V 23	M 24	J 24
S 25	M 25	V 25	S 24	M 25	V 25
D 26	M 26	S 26	D 25	J 26	S 26
L 27	V 27	D 27	L 26	V 27	D 27
M 28	S 28	L 28	M 27	S 28	L 28
M 29	S 29	M 29	J 28	D 29	M 29
J 30	D 30	M 30	V 29	L 30	J 30
V 31	L 31	M 31	S 30	D 31	V 31

[www.auray-quiberon.bzh](http://www.auray-quiberon.bzh)

Sortir les bacs la veille au soir

■ Biodéchets ● Tous les emballages ▲ Ordures ménagères



EMBALLAGES  
MÉNAGERS ET PAPIERS



Conception Original communication • d'après une maquette d'une déchèterie  
Ne pas jeter sur la voie publique



## CAP SUR GLAZGO

# Vos déplacements augmentés !

Dès le 1<sup>er</sup> septembre prochain, embarquez pour le nouveau réseau de transport collectif Glazgo, plus vaste, plus fréquent, plus connecté et plus vert sur l'ensemble du territoire d'Auray Quiberon Terre Atlantique.

Glazgo Mobilités, c'est votre réseau de bus électriques, de transport à la demande dans toutes les communes et pour tous (accessible PMR), des lignes urbaines renforcées sur l'agglomération alréenne, et des solutions pensées pour vos trajets quotidiens.



Le tout, avec des services malins : paiement sans contact, ticket numérique, réservation et abonnement en ligne... Montez à bord d'une mobilité innovante, accessible et écoresponsable. Préparez votre rentrée : consultez dès maintenant les plans du réseau,

les horaires, tarifs et abonnements sur [glazgo.fr](http://glazgo.fr).

### On vous en dit plus sur Glazgo à la demande

Une course à faire ? Un rendez-vous à honorer ? Glazgo à la demande vous emmène où vous voulez, quand vous voulez (selon heures et condition de fonctionnement) !

Disponible sur l'ensemble du territoire d'Auray Quiberon Terre Atlantique, ce nouveau service de transport sur-mesure complète parfaitement les lignes régulières régionales Breizh-Go.

Sur un simple appel ou en quelques clics, réservez votre trajet depuis et vers 500 arrêts répartis sur le territoire. Simple, flexible et pratique : vous êtes au cœur du réseau !

Pour les personnes à mobilité réduite des solutions adaptées sont aussi prévues. La mobilité, c'est maintenant à la carte.

Pour aller plus loin, Glazgo Mobilités ce sont aussi des vélos électriques en libre-service, des solutions de covoiturage, des correspondances avec les

lignes TER et Breizhgo.

Retrouvez toutes les informations sur [glazgo.fr](http://glazgo.fr) ou au 02 97 01 22 20 (numéro accessible à partir du 18 août 2025)

Un service Auray Quiberon Terre Atlantique



## Les lieux d'accueil enfants-parents « OASIS »

### Les OASIS, des lieux d'accueil enfants-parents pour se retrouver !

Les lieux d'accueil enfants-parents (LAEP) sont des espaces conviviaux où les parents peuvent venir avec leur enfant de 0 à 6 ans pour partager un moment de jeu et d'échanges, en présence de professionnelles de la petite enfance. Sur le territoire d'Auray Quiberon Terre Atlantique, trois LAEP intercommunaux — les OASIS — ainsi qu'un LAEP communal à Auray, « À Petit Pas », accueillent gratuitement les familles chaque semaine (hors vacances scolaires), sans inscription.

#### Les lieux d'accueil :

##### • OASIS DE PLOEMEL

Jeu de 9h30 à 11h30

Rue du Lenno – Espace du Groëz Ven

##### • « À PETIT PAS » – AURAY

Lundi de 9h15 à 12h

Accueil de loisirs

10 rue Auguste-La Houille, Auray

Mercredi de 9h à 12h

Pôle Petite enfance Ti ar Vugale

Place du Gohlérez

#### Plus d'infos sur

[www.auray-quiberon.fr](http://www.auray-quiberon.fr)  
rubrique A votre service /  
petite enfance

**EMPRINT** ÉTEL  
• CINQUANTE-SIX •

**CONCEPTION - IMPRESSION**

Cartes de visite, flyers, affiches,  
brochures, dépliants...

contact@emprint56.fr  
07 45 22 02 12  
**sur rendez-vous**

**www.emprint56.fr**



Epicerie fine-Thé/Café-déco  
Cadeaux-jeux de société-cave

29 Rue du Général de Gaulle  
56550 BELZ Tel : 02.97.59.74.01.



*L'Echoppe des Vignerons*



Cave à vins - Bières - Spiritueux

9 Rue du Général de Gaulle

56550 BELZ

02.97.59.12.41.



*Un accompagnement sur mesure*

**CONSEILS  
&  
COURTAGE  
TRAVAUX**



*Frédérique Calloch*

**56550 BELZ**

**07 83 90 23 15**

f.calloch@madame-renove.fr

madame-renove.fr



COMPTABILITÉ

GESTION

SOCIAL

JURIDIQUE

PATRIMOINE

Retrouvez nos trois agences en Bretagne



**BELZ**  
93 Rte du Pont Lorois  
56550 - Belz / 02 97 55 25 37



**Baud**  
Kermestre - Rte de Pontivy  
56150 - Baud / 02 97 39 10



**AURAY**  
17 Rue de la Marine  
56950 - Crac'h / 02 97 29 19 29



**CONTACTEZ-NOUS**



**www.audicer-conseil.com**



**DES PROFESSIONNELS UNIS ET ENGAGÉS POUR GUIDER ET ACCOMPAGNER LES DIRIGEANTS D'ENTREPRISE**





**Depuis le 1<sup>er</sup> janvier 2026, le Service d'Aide et d'Accompagnement à Domicile (SAAD) de la Ria d'Étel évolue et devient un Service Autonomie à Domicile (SAD).**

Cette évolution s'inscrit dans une réforme nationale, dont l'objectif est de mieux accompagner les personnes âgées, les personnes en situations de handicap et les personnes fragilisées, en leur permettant de vivre chez elles le plus longtemps possibles, dans de bonnes conditions.

#### **Qu'est-ce qu'un Service Autonomie à Domicile ?**

Le service autonomie à domicile est un nouveau modèle de service à domicile. Il vise à proposer un accompagnement plus coordonné, plus lisible et plus efficace pour les usagers et leurs familles. Concrètement, cela signifie : une meilleure coordination entre l'aide et le soin, une continuité dans l'accompagnement et un interlocuteur plus clairement identifié pour les personnes accompagnées.

#### **Une collaboration renforcée sur le territoire**

Notre service n'évolue pas seul. Il s'inscrit dans une démarche collective, en collaboration avec les SSIAD (Services de Soins Infirmiers à Domicile) d'Auray et de Quiberon ainsi qu'avec d'autres SAD publics du territoire : Auray, Carnac, Locmariaquer, Pluvigner et Quiberon.

## **Service Autonomie à Domicile (SAD)**

Ensemble, nous travaillons à la construction d'un futur Service Autonomie à Domicile mixte associant aide et soins.

#### **Un projet construit dans le temps**

La création de ce service commun se fera progressivement. Nous nous donnons un délai de 5 ans pour aboutir à une entité unique, tout en garantissant la qualité de l'accompagnement et la continuité du service pour les usagers.

Durant cette période, les personnes accompagnées continueront à bénéficier de leurs services habituels et les professionnels resteront présents et engagés.

#### **Un engagement pour l'avenir**

Cette réforme est une opportunité pour renforcer l'accompagnement à domicile sur notre territoire, répondre aux besoins croissants liés au vieillissement de la population et soutenir la professionnalisation de ce secteur d'activité.

Notre priorité reste la même : être au plus près des habitants et de leurs besoins, dans un esprit de solidarité et de proximité.

SAD de la Ria d'Étel GCSMS  
20 route des Quatre Chemins  
56550 BELZ  
Tél. 02 97 55 25 64





Janvier - Juin 2026

**Vie Sociale**



**Ainsi  
va la vie  
au domicile  
partagé**



↑ Le repas des aînés



↑ La kermesse des Magnolias



↑ Sortie à la Pointe du Perche à Kerhuon



Un petit tour →  
sous les tropiques



Jeux de société avec les enfants  
de l'école Saint-Jean ↗



↖ Visite au Musée  
des Thoniers





## Belz en Mouv'

Belz en Mouv' est un dispositif qui a pour objectif l'activité physique adaptée pour le bien vieillir.

Mission bien remplie pour nos séniors belzois de plus de 60 ans ! Au programme : foot en marchant, escalade, gym assise, danse mauricienne, etc.



## Ciné Seniors

Le CCAS organise une fois par mois une sortie « Ciné Séniors » au Ti Hanok d'Auray : 2 films au choix sont proposés.

Le rendez-vous s'effectue à 14h en mairie de Belz afin d'organiser un covoiturage pour un début de films à 14h30. La séance est suivie d'une collation conviviale.

N'hésitez pas à vous inscrire  
(Judy : 02 97 55 33 13)



## Collecte de la banque alimentaire

La collecte nationale de la banque alimentaire des 28 et 29 novembre dernier a connu un franc succès à nouveau. Ce sont près de 3 tonnes de denrées alimentaires ou d'hygiène qui ont été récoltées dans les 3 magasins de Belz (Biocoop, Aldi et Super U). Cette collecte mobilise environ 80 personnes sur 2 jours.

Rappelons que ces denrées seront redistribuées tout au long de cette année aux bénéficiaires belzois.es par une équipe de bénévoles engagées.

Pour tous renseignements ou pour effectuer une demande vous pouvez contacter le CCAS (02 97 55 33 13)



# BIENVENUE À LA RETRAITE

**Vous êtes à la retraite depuis peu?**  
L'atelier « Bienvenue à la retraite » est fait pour vous  
Ce moment souvent attendu peut amener des envies  
mais aussi des interrogations.

La Carsat Bretagne et son association Pour bien vieillir Bretagne, en partenariat avec l'association Brain Up et la Mairie de Belz vous proposent de participer gratuitement à un atelier convivial pour vous accompagner dans cette transition.

**ATELIER DE GROUPE**  
LES VENDREDIS DU 6 MARS AU 10 AVRIL  
DE 9H30 À 12H  
SALLE DES ASTÉRIES

**INSCRIPTIONS AVANT LE 13 FÉVRIER**  
09 72 52 27 01



## Une nouvelle infirmière dédiée à l'accompagnement des maladies chroniques à Belz



Depuis septembre 2025, la maison médicale Kerlann de Belz accueille Cécile Herrou, infirmière déléguée à la santé publique et salariée de l'association ASALEE, qui travaille en étroite collaboration avec les quatre médecins du cabinet.

Sa mission principale est d'offrir aux patients du cabinet un accompagnement personnalisé pour les aider à mieux vivre avec

une maladie chronique mais aussi à agir sur les facteurs de risque.

L'objectif est d'aider chaque patient à mieux comprendre sa santé, à repérer les signaux d'alerte, à prévenir les complications et à gagner en autonomie dans la gestion de sa maladie. Cet accompagnement s'inscrit dans la durée et évolue en fonction du rythme et du vécu de chaque personne.

Ce temps d'accompagnement permet d'adapter les conseils et les objectifs à la réalité du quotidien de chacun, tout en maintenant un lien constant avec les médecins de la maison médicale pour assurer une prise en charge cohérente et fluide.

Ce dispositif gratuit pour les patients (financé par la sécurité sociale) apporte ainsi un soutien

durable, personnalisé et bienveillant aux patients, en complémentarité avec leur médecin traitant, pour améliorer leur qualité de vie et favoriser une prévention plus active et plus accessible à tous.

Pour les patients suivis à la maison médicale, les consultations peuvent être proposées par votre médecin traitant, mais aussi réalisées à votre demande, si vous souhaitez simplement faire le point sur votre santé ou agir sur vos habitudes de vie.

Cécile Herrou  
Infirmière Déléguée  
à la Santé Publique  
Maison médicale Kerlann  
25 rue du Dr Laennec  
56550 BELZ  
06 36 39 38 42  
cecile.herrou.asalee@gmail.com





Janvier - Juin 2026

**Vie Sociale**

# Repas des aînés







Cette année, plus de 200 personnes ont participé au repas offert par la municipalité.

Parmi eux, les doyens étaient Jacqueline Morin, qui a célébré ses 100 ans le 14 janvier aux Astéries et Marcel Le Vue, 91 ans.

Il s'agissait du dernier repas que présidait le Maire Bruno Goasmat. A cette occasion, il a salué la doyenne de Belz, Jeanne Le Bozec, 102 ans et il a remercié Annie Goalou pour la décoration d'automne.

Les personnes n'ayant pas pris part au repas ont pu bénéficier d'un bon d'achat disponible en mairie jusqu'au 31 décembre.





### Un Poil d'Harmonie

#### Éducatrice et comportementaliste animalier

Votre animal a des comportements qui vous dérangent ou qui vous semblent anormaux ?

Il est agressif, peureux, stressé, destructeur, il n'est pas propre, il ne vous écoute pas, il tire en laisse, etc ? Je vous propose mes services pour vous aider avec votre chien, votre chat ou votre cheval !

Mes objectifs sont de vous aider à mieux comprendre votre animal afin d'améliorer votre relation, d'améliorer le bien-être de votre animal et le vôtre. Je vous propose également mes services pour garder votre animal à votre domicile ou promener votre chien.

Je travaille avec patience en utilisant des méthodes et connaissances scientifiques, dans la bienveillance et le respect des émotions et des besoins de l'animal. Mon approche est holistique, personnalisée et adaptée à chaque individu.

Je suis diplômée d'un Master en Ethologie (comportement animal et humain) à l'université de Rennes, ainsi que de la formation de Comportementaliste animalier équin, canin, félin, NAC de AnimHo. Je suis également titulaire de l'ACACED chien, chat, NAC.

Louise Dornic  
Tél. 07 83 20 38 35  
louisedornic.pro@gmail.com  
Facebook et Instagram :  
Un Poil d'Harmonie  
Site web : unpoildharmonie.fr



### Pranandi bien-être

**Pranandi Bien-être** a vu le jour en janvier 2024 à Belz. Une région de la Ria d'Etel, chère à mon cœur où j'ai grandi auprès de mon papa Claude Chenaut.

Après plusieurs années dans le secteur de la santé, mes origines indiennes, les expériences qui ont jalonné ma route tout comme les rencontres sur les chemins de traverse, m'ont amenée à m'interroger sur la notion de bien-être du corps et de l'esprit.

De questionnement en cheminement personnel, l'Ayurveda, cette médecine holistique ancestrale venue d'Inde s'est imposée à moi comme une évidence.

J'ai fait le choix de reprendre des études où apprendre est devenu une source de joie supplémentaire au quotidien.

Plusieurs années auront été nécessaires avant que Pranandi Bien-être prenne vie dans mon cœur, puis dans mon esprit. Depuis janvier 2024, j'ai le plaisir de vous convier à un magnifique voyage en plongeant dans les profondeurs de votre être à travers différents soins et massages ayurvédiques.

Cultivez et renforcez votre énergie vitale avec l'Ayurvédā !

Elisa Chenaut  
Tél. 06 17 08 08 21  
Sur rendez-vous du lundi au samedi





Breizh Auto Services  
Tél. 02 97 55 36 36  
Parc d'activités Le Suroit - 56550 Belz  
atelier@breizh-auto-services.fr

## Le garage Renault déménage !

Dans le cadre de son développement et pour mieux vous servir, le **garage RENAULT** change de place ! Samuel & Aurélie COUEDON, ainsi que toute l'équipe de Breizh Auto Services vous accueillent du lundi au vendredi (et le samedi matin en saison) pour l'entretien et la réparation des véhicules toutes marques et avec une compétence particulière pour les marques RENAULT & DACIA.

Dans l'équipe, un technicien est spécialement formé pour intervenir sur les voitures hybrides et électriques de dernière génération. Nous effectuons également les prestations réparation & remplacement de pare-brise.

Par ailleurs, le service commercial est à votre disposition du lundi au samedi, avec un large choix de véhicules neufs des marques RENAULT & DACIA que vous pouvez essayer, commander et financer (crédit, LOA) ainsi qu'un parc de véhicules d'occasion.

Nous proposons également le rachat de véhicules toutes marques, ainsi qu'un service de carte grise sur rendez-vous !



53 rue des Sports - 56550 Belz  
Tél. 02 97 33 54 33  
Du lundi au vendredi  
7h30-13h (sans RDV)  
www.ouest-biologie.com

## Ouverture d'un laboratoire de biologie médicale

### Un service de santé de proximité pour les habitants et les professionnels

En janvier, votre laboratoire de biologie médicale Ouest Biologie ouvre ses portes au 53 rue des Sports à Belz. Déjà présent dans la région depuis plus de 30 ans grâce au laboratoire de Riantec — aujourd'hui intégré au réseau Ouest Biologie — le groupe poursuit son engagement en faveur d'un accès facilité aux soins de proximité.

Cette nouvelle implantation répond à un besoin identifié par l'Agence Régionale de Santé (ARS) afin de renforcer la couverture médicale dans les territoires sous-dotés, dont Belz fait partie. Elle permet aux habitants de disposer d'un lieu de prélèvements accessible, limitant les déplacements et améliorant la continuité du parcours de soins.

Les équipes des docteurs Bachy, Gauthey, Leyer et Lintanf vous accueillent sans rendez-vous, du lundi au vendredi, de 7h30 à 13h. Les prélèvements réalisés sur place sont analysés sur le plateau technique du Scorff, à Lorient, garantissant une prise en charge rapide des examens — courants, urgents ou spécialisés - ainsi que la fiabilité des résultats.

### Un service dédié aux infirmières libérales

Les infirmières libérales du territoire peuvent déposer leurs prélèvements directement au laboratoire et récupérer le matériel de prélèvement mis à leur disposition. Ce service simple et pratique vise à faciliter leur organisation quotidienne et à soutenir la coordination des soins auprès des patients.

Avec cette ouverture, Ouest Biologie réaffirme sa volonté d'être un acteur engagé dans la vie locale et dans l'amélioration du parcours de soins des habitants de Belz et des communes voisines.



Parc d'activités Le Suroit - 56550 Belz  
rh@espacedesmarques.com

### Espace des Marques

Bonne nouvelle pour les amateurs de sport, de mode et de bonnes affaires : **Espace des Marques** ouvrira bientôt ses portes à Belz, dans le parc d'activités du Suroît, non loin de Mr Bricolage. Ouverture prévue en avril 2026 !

Pour découvrir nos produits et l'ensemble de nos magasins, rendez-vous sur notre site : [www.espacedesmarques.com](http://www.espacedesmarques.com)

Avec cette ouverture à Belz, nous poursuivons notre développement sur le Grand Ouest et sommes fiers de poser ici nos valises, au cœur d'un territoire actif et sportif.

Pour accompagner cette ouverture, une quinzaine de postes sont à pourvoir : vendeurs, hôtes de caisse, responsables de magasin... Rejoignez une équipe passionnée et contribuez à l'aventure d'une enseigne en pleine expansion !

Envoyez dès maintenant votre candidature à : [rh@espacedesmarques.com](mailto:rh@espacedesmarques.com)

Espace des Marques, c'est le sport, la mode et l'énergie réunis dans un même lieu.



Toyota  
Parc d'activités Le Suroit - 56550 Belz  
Tél. 02 21 83 38 91

### Concession Toyota

**Le Groupe Cobredia**, distributeur automobile breton de référence, a ouvert sa seizième concession Toyota le 2 janvier 2026 à Belz.

Conçue selon les nouveaux standards de la marque Toyota, la concession offre un espace moderne, fonctionnel et accessible. Une attention particulière a été portée à la qualité de l'accueil et à la proximité, afin de répondre pleinement aux attentes des usagers.

Une offre complète de services et création d'emplois.

Le site mettra à disposition un large éventail de prestations :

- Entretien mécanique, Remplacement de pare-brise,
- Vente de véhicules neufs, Vente de véhicules d'occasion.

Cette offre permettra d'accompagner les habitants dans l'ensemble de leurs besoins en matière de mobilité.



Stickers project  
3, impasse Edison  
Parc d'activités de la Ria - 56550 Belz  
Tél. 02 30 91 92 99  
Mail : [anthony@stickersproject.com](mailto:anthony@stickersproject.com)

### Stickers Project

Stickers project est spécialisé dans la signalétique et tous types de supports de communication visuelle.

- Enseignes : lumineuses, de toute taille
- Impression grand format sur adhésifs, panneaux, bâches et toiles
- Marquage véhicules : du simple logo à afficher, jusqu'au total covering.

Pour voir toutes nos réalisations, n'hésitez pas à consulter le site internet [www.stickers-enseigne.com](http://www.stickers-enseigne.com)





Route d'Etel - **56550 BELZ**  
Tél. **02 97 55 33 60**  
Fax 02 97 55 55 98



Kerlann - 56550 LOCOAL MENDON  
Tél. 02 97 55 32 22  
Fax. 02 97 55 59 40  
kerlyscontact@mousquetaires.com



# BELZ IMMOBILIER

VOTRE PARTENAIRE DEPUIS 1990

by KLA



Contactez nous

www.belzimmobilier.com

Pour l'**ACHAT**,  
la **VENTE**, la **LOCATION**  
(vide ou meublée),  
faites appel  
à une équipe  
de professionnels.

2, rue Kerdonnerc'h  
56550 BELZ  
(FACE À LA MAIRIE)

**02 97 55 22 36**



Les Agences  
Réunies c'est

Un fichier commun

1<sup>er</sup> Groupe Régional  
d'Agences Immobilières  
FNAIM

14 agences en Morbihan

Votre agence  
de proximité sur la Ria



# Accueil des Loisirs

## Conseil municipal des Enfants

Le Conseil municipal a accueilli 6 nouveaux Conseillers après le départ des CM2 qui sont partis au collège. Bienvenue à Adam, Aela, Gabin, Ambre, Maxime, Carmel.

Deuxième édition du repas des aînés où les enfants ont tenu un stand photo. L'occasion pour les seniors de repartir avec une photo souvenir tout en faisant un don au Téléthon. Le CME à récolté 231,50€ qu'il a reversé au Téléthon.



Nos jeunes Conseillers ont également participé au marché de Noël, ils ont effectué un ramassage des déchets avec l'association les Mains dans le Sable, rencontrée pendant une journée le Conseil municipal des Enfants de Sainte-Anne-d'Auray. De nombreux projets et actions verront également le jour en 2026.





## L'ÉQUIPE D'ANIMATION



SUMMER  
holiday



Les vacances d'été sont encore passées beaucoup trop vite à l'accueil de loisirs les Lutins. Grâce à une équipe d'animation dynamique et toujours à fond, les enfants ont pu participer à de nombreuses activités diverses et variées.

Trois séjours ont eu lieu cet été : au camping du Moulin des Oies pour les plus petits, avec les CEMEA à Malansac et à Rochefort-en-Terre pour les plus grands.

### Séjour à Rochefort-en-terre



Visite à la caserne des pompiers







## Accueil périscolaire

### Zoom sur l'accueil périscolaire

Chaque jour, bien avant que la sonnerie de l'école ne retentisse, la vie s'anime déjà dans les locaux de l'accueil périscolaire — que beaucoup appellent simplement la garderie (ou la gardochie pour les habitués).

Dès 7h30, les premiers enfants arrivent, parfois encore un peu ensommeillés, souvent le sourire aux lèvres. Ils sont en moyenne 45 à commencer leur journée ici, dans un lieu où l'on prend le temps d'écouter, d'accompagner et, surtout, de bien démarrer la matinée.

Le soir, l'ambiance change complètement : près de 80 enfants franchissent les portes entre 16h30 et 19h, débordants d'énergie et impatients de raconter leur journée.

Aucune réservation n'est nécessaire et les familles n'ont pas à prévoir le goûter : l'équipe d'animation, en lien avec le restaurant scolaire, s'en charge avec soin.

Pain frais avec pâte à tartiner, confiture, miel, beurre ou fromage, fruit et sirop à l'eau composent le goûter habituel. Parfois, c'est brioche, pains au lait ou chocos, parfois un laitage s'ajoute et il arrive aussi que l'équipe surprenne les enfants avec un chocolat chaud, un milkshake ou un goûter à thème — comme le goûter de Noël.

Atelier cuisine — un vrai plaisir, notamment lorsqu'il s'agit de préparer les gâteaux du goûter du lendemain !



### ↓ Le goûter des plus grands, un jour très calme

Les espaces utilisés sont les mêmes que ceux de l'accueil de loisirs mais l'atmosphère y est unique. Les enfants sont répartis en trois groupes — les 3-5 ans (maternelles), les 6-7 ans (CP/CE1) et les 8-10 ans (CE2/CM1/CM2) — chacun avec son espace et ses petites habitudes. On y trouve des coins calmes, des zones de jeux et surtout des animateurs attentifs, capables de s'adapter au rythme soutenu de la fin de journée.

Et, même si le temps file souvent trop vite, les animateurs mettent tout leur cœur à proposer des activités qui font briller les yeux : ateliers cuisine (avec parfois la préparation des gâteaux pour le goûter du lendemain), créations décoratives



pour embellir le restaurant scolaire, activités manuelles, dont l'incontournable tendance du moment : les perles à repasser. Le vendredi soir, la semaine se termine en douceur avec un passage à la médiathèque pour celles et ceux qui souhaitent profiter d'un moment calme parmi les livres.



Un autre rendez-vous nous tient particulièrement à cœur : l'aide aux devoirs, proposée chaque lundi et jeudi de 17h15 à 18h.



L'aide aux devoirs avec nos bénévoles du jeudi soir : Catherine, Geneviève et Corinne.

←



Nos super bénévoles : Catherine, Geneviève, Anne-Claire, Marie-Claire et Corinne (absente de la photo)

←

Ce moment précieux n'existerait pas sans l'engagement exceptionnel de nos bénévoles, qui accompagnent les enfants avec patience, générosité et bienveillance.

Nous tenons donc à adresser un immense merci à Catherine, Geneviève, Anne-Claire, Marie-Claire et Corinne, qui donnent de leur temps — parfois depuis des années — et apportent un vrai soutien au quotidien des familles.

Si vous aussi avez envie de donner un peu de votre temps, de transmettre et d'accompagner les enfants dans leurs devoirs dans la bonne humeur, n'hésitez pas à contacter Audrey LE HO FOUILLEN, responsable de l'Accueil périscolaire.



Janvier - Juin 2026

**Jeunesse**

## Faites le choix de la mobilité durable !

Cette année, ayez le réflexe BreizhGo ! Adoptez les transports en commun en voyageant sur les lignes 616 (Lorient - Kervignac - Etel) et 618 (Auray - Etel). Le réseau vous propose un service de qualité à des tarifs avantageux. Le trajet simple pour les lignes départementales est à 2,50 €, avec un abonnement mensuel à 50 €. Pour les moins de 26 ans, le trajet simple est à 2 € et l'abonnement mensuel à 25 €. Les véhicules sont accessibles aux personnes à mobilité réduite (PMR) avec une réservation conseillée la veille avant 17h via la centrale d'appel au 02 99 300 300.

Les nouveaux horaires sont accessibles sur le site [www.breizhgo.bzh/](http://www.breizhgo.bzh/) ou auprès de votre mairie / office du tourisme.

Profitez de ce service pratique et économique pour vos déplacements quotidiens ou occasionnels. Que ce soit pour le travail, les courses ou les loisirs, le réseau BreizhGo est là pour vous accompagner. Pour plus d'informations, n'hésitez pas à contacter notre centrale d'appel.

**VOYAGEZ  
EN MORBIHAN  
AVEC LE RÉSEAU  
BREIZHGO**

Vannes, Lorient, Pontivy, Ploërmel, Auray, Quiberon... avec les lignes BreizhGo !

À partir de 2€ le trajet

Plus d'infos sur [breizhgo.bzh](http://breizhgo.bzh)

transdev  
CAT

**BREIZHGO**  
Le réseau de transport public 100% Breizhgo

## Bourse au permis de conduire

**Tu as entre 18 et 25 ans ?**

La Mairie de Belz te propose  
une bourse au permis de conduire

Tous les renseignements en Mairie  
02.97.55.33.13  
[judy.adam@mairiebelz.com](mailto:judy.adam@mairiebelz.com)







CAVE - BAR  
**IVRE MER**  
VINS & BIÈRES

**CAVE BAR**  
PIZZAS NAPOLITAINES  
**BIÈRES**  
ARTISANALES

 **Optic 2000**

Une nouvelle vision de la vie

**Parking Super U  
BELZ**



**villa florale**  
*Artisan fleuriste depuis 1996.*

Fleurs fraîches, créations sur-  
mesure, conseils experts...  
Venez découvrir l'art floral sous  
toutes ses formes.  
À offrir ou à s'offrir, chaque saison  
est une nouvelle occasion de  
célébrer la vie !

Rendez vous en boutique,  
ou directement sur notre site internet

[www.villaflorale.fr](http://www.villaflorale.fr)

2 Rue Gutenberg, 56550 Belz



Intérieur / Extérieur

.Tonte

.Désherbage

.Taille de haies, arbustes

.Petite maçonnerie

.Petite menuiserie

56550 BELZ  
[alexservices56@gmail.com](mailto:alexservices56@gmail.com)

**06 62 67 64 35**





Janvier - Juin 2026

**Jeunesse**

## Espace Jeunes

### Depuis la rentrée de septembre 2025 les projets s'enchainent à l'Espace Jeunes de Belz !

Outre la customisation du transformateur de Ninézur avec l'appui de Charles Pringuay et des collègues des services techniques, les jeunes restent mobilisés pour faire vivre leurs projets et la vie de la commune : participation au marché de Noël, chantiers jeunes... et pour 2026, mise en route de la nouvelle édition de la régata de bateau en carton à Saint-Goustan en juin, préparation du séjour de cet été et le retour de Belzoween en octobre.

A venir et à ne pas manquer : la deuxième édition du Salon du Jeu le samedi 7 mars à l'Espace Jeunes de Belz. Au menu : tournoi de jeux vidéo, rétrogaming, casque VR, jeux de société, jeux surdimensionnés en bois et plein d'autres surprises !

La Junior Association les Breizels que vous avez vu sur beaucoup d'événements de la commune continue son chemin avec réussite.



La dynamique jeune est au rendez-vous et l'accent est particulièrement mis sur la tranche d'âge des 14-17 ans avec des créneaux dédiés les vendredi soirs, les samedis et sur les vacances. Entre autres : sortie à Atlantis à Nantes, tournoi de poker et match du RCV à venir. Tous les mercredis, ils peuvent aussi venir se défouler à l'Espace Jeunes de 17h à 18h pour une séance de sport encadrée.

Mais l'Espace Jeunes c'est aussi l'ouverture vers l'extérieur avec la participation au projet 1mois/1 sport organisé par AQTA. Tous les mois est proposée la découverte d'un nouveau sport, et ça, gratuitement pour le jeune. A venir : padel, breaking, zumba, yoga, surf, etc !

A bientôt à l'Espace Jeunes







**BREIZH AUTO  
SERVICES**  
BELZ #56550  
☎ **02.97.55.36.36**



**MENUISERIE**

• Agencement et Aménagement  
Intérieur Extérieur

• Conseil étude et réalisation

• Entretien réparations et  
finitions

• Production de documents  
urbanismes (Permis, Déclaration)

☎ 06 63 80 84 61  
✉ [contact@lesateliersjr.fr](mailto:contact@lesateliersjr.fr)

6 bis rue gutenber  
56550 Belz

[www.lesateliersjr.fr](http://www.lesateliersjr.fr)

Instagram Facebook

**LA BELZ**   
**FROMAGERIE**

42 Rue du Général de Gaulle  
56550 Belz  
02.97.56.19.10.  
[www.labelzfromagerie.fr](http://www.labelzfromagerie.fr)

06 59 90 81 15 | [contact@thermoreno.com](mailto:contact@thermoreno.com) | [www.thermoreno.com](http://www.thermoreno.com)

**Thermo Réno**

**POMPE À CHALEUR -  
CLIMATISATION RÉVERSIBLE**

Un seul interlocuteur :

- Vente
- Installation
- Mise en service
- Entretien

Bénéficiez de **5 ANS  
DE GARANTIE OFFERT**

- PAC air/eau
- PAC air/air  
(climatisation réversible)

Vincent, votre chauffagiste expert en pompe à chaleur à Belz



**GROUPE  
KER'OMAT**

Ensemble, valorisons vos extérieurs

**PAYSAGISTE  
CRÉATION  
& ENTRETIEN**

**JARDINERIE  
DÉCO &  
ACCESSOIRES**

**PISCINE  
SPA**

**Aménagement de jardin :**

Végétaux, massifs fleuris

Cours, allées béton drainant, enrobé

Clotures, portails

Terrasses

Abris de jardin, carport

Piscines/spas

📍 102, Route de Pont Lorois - 56550 Belz ☎ 02 56 54 82 07 🌐 [www.groupekerbomat.fr](http://www.groupekerbomat.fr) Facebook Instagram



Janvier - Juin 2026

**Enfance et jeunesse**  
LES ÉCOLES



# L'école Per Jakez Hélias

Toute l'équipe de l'école Per Jakez Hélias vous souhaite une très belle et douce année 2026 !



## Tous ensemble pour une rentrée en musique

Quoi de mieux pour reprendre l'école, qu'une rentrée en chanson ! Notre rentrée en musique est maintenant devenue un rituel...

Cette année les élèves ont présenté aux familles une reprise de la célèbre chanson « Sacré Charlemagne » en deux temps : la version classique de France Gall et une version plus rock'n'roll proposée par Obturate.

Ce chant bien apprécié continue de nous trotter dans la tête !

## Citoyenneté & solidarité : mémoire de Poilus

Le 11 novembre, à l'occasion de la commémoration de l'Armistice, quelques élèves de CM1/CM2 ont pris part à la cérémonie organisée devant le monument aux morts. Aux côtés des élus et de toutes les personnes présentes, ils ont lu des lettres de poilus écrites durant la Première Guerre mondiale.

Ces témoignages, empreints d'émotion et de courage, ont permis de rappeler la réalité du conflit et l'importance de préserver la mémoire de celles et ceux qui ont vécu cette période.

Par leur participation, les élèves ont contribué à donner une voix aux soldats disparus et à transmettre, avec respect, un message de paix et de reconnaissance.



## Citoyenneté, histoire & patrimoine

En lien avec le classement des sites mégalithiques au patrimoine mondial de L'Unesco, les élèves des 3 classes de maternelle participent à un projet « Mégalithes ». Tout au long de l'année, ils vont découvrir comment vivaient les hommes du néolithique. Après avoir joué aux archéologues en participant à des ateliers de fouilles, les élèves se sont déplacés au dolmen de Kerlutu en octobre. Ils continueront leurs explorations par le biais de diverses activités : la découverte des outils, de la poterie et de la gravure, mais aussi au travers de lectures et d'un travail autour du vocabulaire.

## Sport & solidarité

Comme chaque année, avant les vacances d'automne, tous les élèves -de la petite section au CM2- ont couru pour une association œuvrant pour les enfants. Cette année, nous avons choisi de nous dépasser pour l'association ELA qui lutte contre les leucodystrophies. Nous avons appliqué leur slogan « Mets tes baskets et bats la maladie », dans une ambiance chaleureuse et conviviale, sous une météo idéale. Notre cross solidaire et les dons des familles ont permis de récolter près de 800€ pour l'association ELA !







### L'école côté nature

«La ferme au fil des saisons», c'est le projet vécu par nos élèves de CP et de CE2, à la ferme de Saint Germain (Erdevén). Une première visite a eu lieu le 2 octobre ; deux autres suivront (l'une en février et la dernière en mai) dans le but de découvrir la vie de la ferme au cours de trois saisons différentes : Que cultive-t-on à chaque saison ? Quelles sont les différentes activités de la ferme tout au long de l'année ? Comment reconnaître les graines ? ... Autant de questions auxquelles Anne-Sophie et Nathalie tenteront de répondre.

L'école côté nature c'est aussi des sorties et des temps d'apprentissage en extérieur et des moments de découverte et de partage, en pleine nature, au travers de nos rendez-vous en « École du dehors »



### Sport & coopération : le foot autrement

Dans le cadre du programme départemental «Action Foot», les élèves des 2 classes de CM1-CM2 ont vécu une expérience enrichissante alliant sport et citoyenneté.

Pendant six semaines, les élèves ont découvert les joies du football sous l'encadrement bienveillant du coaching de Michel Galloux et des entraîneurs du club des Bélugas. Ce module sportif poursuit plusieurs objectifs : développer la motricité et la coordination des élèves à travers des exercices progressifs, tout en leur transmettant les règles et valeurs fondamentales du football. Au-delà de la technique, c'est une véritable école de la vie qui se dessine, où le respect, la coopération et l'engagement collectif occupent une place centrale.



### A l'école de l'écocitoyenneté, on se préoccupe de la planète

Courant septembre, l'association « Les Mains dans le Sable » est venue animer des ateliers écocitoyens à l'école, afin de sensibiliser les élèves à des pratiques respectueuses de l'environnement.

Les classes de CP, CE1 et CE2 ont ainsi pu découvrir l'importance du compostage, un geste qui réduit les déchets et qui permet d'obtenir un engrais naturel pour les jardins.

Les CM1 et CM2 ont, quant à eux, participé à un atelier sur le thème du



gaspillage alimentaire, ils ont ainsi pu réfléchir à des solutions pour éviter de jeter de la nourriture inutilement, par exemple en planifiant mieux les courses ou en préparant des recettes anti gaspillage.

### La semaine du goût

Les 3 classes de maternelle ont profité de ce rendez-vous national pour travailler, pendant 1 semaine, autour de l'équilibre alimentaire (avec un petit-déjeuner en classe) et des différentes saveurs grâce à un atelier dégustation proposé par la Biocoop de Belz (qui a généreusement accueilli 2 de nos classes). Ou encore, au travers de divers ateliers de cuisine qui ont également permis aux enfants de découvrir les fruits et légumes de saison pour les PS-MS, tandis que les TPS-PS accueilleraient un papa pizzaiolo et les MS-GS réalisaient de délicieuses guimauves sous la houlette d'un autre papa restaurateur. Une semaine sous le signe du « bien manger » et de la gourmandise.



## L'école c'est aussi :

En cette fin d'année 2025, l'école ce fut aussi : l'accueil d'artistes pour des spectacles riches en émotions (chant/musique/jeux de lumière/ théâtre d'ombre...), de la prévention avec la sécurité routière, le « savoir nager » et de la solidarité avec « les boîtes de Noël », les cartes de vœux (EHPAD, Domicile Partagé et personnes isolées...) et encore beaucoup de projets à venir.

Les demandes d'inscriptions sont déjà ouvertes, n'hésitez pas à nous contacter :

Tel : 02 97 55 33 59 ou par mail : [ec.0561724v@ac-rennes.fr](mailto:ec.0561724v@ac-rennes.fr)





Janvier - Juin 2026

**Enfance et jeunesse**  
LES ÉCOLES

# L'école Saint Jean

Bonne année et meilleurs vœux !

Bienvenue à l'école Saint Jean, une école à taille humaine de 4 classes où convivialité, vivre-ensemble et personnalisation sont les maîtres mots. L'école cherche à favoriser l'épanouissement et le développement de la personne humaine afin de développer la confiance en soi, l'autonomie, la coopération, l'envie de donner le meilleur de soi-même...en bref les talents de chacun dans le respect de l'autre !

Inscription possible toute l'année : 02 97 55 31 25 ou 07 84 62 58 57



1

## SPORT

### 1 - Journées thématiques.

La première était consacrée aux régions. À cette occasion, nous avons participé à un jeu sportif en collaboration avec l'UGSEL.

2 - Dans le cadre du projet de l'année 2025/2026, journée spéciale « Au fil de l'eau ! »

### Basket à l'école

Les animatrices du Club de Basket de Belz, interviennent pour proposer à tous les élèves des séances d'initiation ou de perfectionnement au basket.

### 3 - Voile

Les élèves de CM ont passé deux jours sur le plan d'eau d'Etel pour une initiation à la voile. Au programme : apprendre à gréer et dégréer leur funboat. Ils ont navigué vent de face et vent de dos sous un super soleil.

## NATURE

### 4 - Partons à la découverte des poneys

Les enfants partagent au quotidien leur récréation avec deux poneys qui,



3



6



2



4





9



9

curieux, s'approchent de la clôture de la cour d'école. Lundi 8 septembre les élèves sont allés sur le terrain de la Villa Océane pour les observer de plus près. Accueillis par Rosine, la propriétaire, qui leur a expliqué les caractéristiques des poneys shetland : morphologie, alimentation, caractère... Elle leur a également raconté l'histoire de Marzin et Maëly.



8

### L'escargotière

Les enfants ont construit une escargotière pour en apprendre un peu plus sur l'escargot. Dans le prolongement de ce projet, les élèves ont réalisé des roulés au Nutella en forme d'escargots.

### Semaine du goût

Romain Le Guillou, viticulteur à Belz, a fait découvrir son métier en expliquant les étapes de la culture des vignes à l'aide d'un diaporama. Il leur a montré différentes grappes de raisin, un rameau, un pied de vigne greffé. La première vendange aura lieu l'année prochaine !

### 5 - Classe en forêt

L'école dans la nature fait partie de la pédagogie de la classe de GS/CP. Ces séances, tous les 15 jours, ont de nombreux avantages. D'après les recherches, « l'école

pratiquée régulièrement dans la nature a des effets positifs sur le développement physique, psychique et social des enfants, sur l'efficacité des apprentissages, sur l'acquisition des compétences de l'Education à l'Environnement et à l'Education au Développement Durable et de valeurs essentielles à la vie collective et à l'épanouissement personnel. [...] ».

### OUVERTURE SUR LE MONDE

#### 6 - Domicile partagé

Les élèves de CE1-CE2 ont rendu visite aux résidents pour un moment d'échange intergénérationnel placé sous le signe de la créativité et de la magie de Noël. Les enfants ont été chaleureusement accueillis par les habitants du domicile partagé, ravis de partager ce moment. Ensemble, ils ont participé à un atelier manuel :

confection de décorations de Noël et décoration du sapin.

### 7 - Chants de Noël, goûter

et... visite du Père Noël pour la classe de GS/CP, invitée par les résidents du domicile partagé autour de l'arbre de Noël.

### Tiny Tiny School

Depuis de nombreuses années, tous les élèves de l'école, de la toute petite section au CM2, bénéficient de séances d'apprentissage de la langue anglaise enseignées par une intervenante anglophone. Cet apprentissage très ludique sous forme de chants, de jeux, de scénettes permet aux élèves d'acquérir de solides bases pour leur entrée en 6ème.

### 8 - Prévention

Animation auprès de tous les élèves sur le besoin et les bienfaits sur la santé de l'activité physique. Les élèves de CM ont participé à une intervention de la sécurité routière sur le vélo. Partie théorique en classe et partie pratique à la salle de sports.

### 9 - Spectacle de Noël

Cette année à nouveau, le spectacle de Noël a pris une dimension magique grâce au travail inspirant de Jehanne, notre intervenante en musique. De la première note aux dernières répétitions, elle a guidé les enfants dans la création d'un spectacle qu'elle a entièrement imaginé : chansons originales, petites mises en scène, décor et costumes.

Le soir du spectacle, les enfants, les yeux pétillants, ont donné le meilleur d'eux même pour nous offrir un spectacle unique !



7



5





Janvier - Juin 2026

**Culture**

# Médiathèque Le Passe Temps

## Les histoires de KA & KO



**Histoires, comptines  
et animations pour les enfants  
de 0 à 3 ans**

Calendrier 2026

16 janvier

13 mars - 15 mai - 12 juin

Sur inscription :

mediatheque@mairiebelz.com /  
07 87 61 66 90 – 02 97 55 41 80

De 10h à 10h45 à la médiathèque

## Nuit de la lecture

### VILLES & CAMPAGNES

**Nuits de la lecture 2026 :**

**5 jours d'animations nocturnes**

À l'occasion de la **10e édition des Nuits de la Lecture, organisées du 21 au 25 janvier 2026** par le Centre national du Livre sur proposition du ministère de la Culture, les médiathèques du réseau Terre Atlantique proposent une programmation riche, insolite et ouverte à toutes et tous.

**Cette année, le thème national « Villes & campagnes »** invite le public à explorer la relation entre territoires urbains et ruraux, source inépuisable d'inspiration littéraire : paysages, rites, imaginaires, contrastes, mobilité, nature, etc. Un sujet qui résonne au cœur de notre époque et de ses enjeux écologiques et sociétaux.

**Du 20 au 25 janvier**, 14 médiathèques du territoire se mobilisent pour proposer une série d'animations nocturnes originales : spectacles, conférences, lectures, ateliers, soirées pyjama, jeux, parcours sensoriel, etc. Un programme varié pour tous les âges, entièrement conçu pour célébrer le plaisir de lire, de découvrir et de partager.

Une occasion unique de redécouvrir ces lieux culturels sous un angle nouveau.



Informations et réservations auprès des médiathèques sur  
[www.mediathèques-terre-atlantique.fr](http://www.mediathèques-terre-atlantique.fr)

### BELZ

#### Lectures et pique-nique sous les étoiles

Un moment familial de lectures et d'histoires à partager, en apportant de quoi grignoter.

Vendredi 23 janvier : 18h30-20h30

Tout public – Sur inscription

### ERDEVEN

#### Noires nouvelles

Lectures de polars dans une ambiance jazz.

Judi 22 janvier : 18h30 – Public adulte

#### Soirée pyjama

Histoires, jeux et convivialité en tenue douillette.

Samedi 24 janvier : 17h30-20h30

6-10 ans – Sur inscription

### ÉTEL

#### Soirée pyjama

Lectures, jeux de société et théâtre d'ombres, en partenariat avec le Musée des Thoniers.

Vendredi 23 janvier : 18h30-21h00 6-10 ans – Sur inscription



**OUVERTURE  
DE LA BILLETTERIE  
le 1<sup>er</sup> février**



## MARJAN LE DERNIER LION D'AFGHANISTAN

**Compagnie HdH | Hasards d'Hasards**

théâtre | marionnette | dès 7 ans | 1h

**LOCOAL-MENDON | MARDI 17 MARS | 19H**

En 2021, évacués avec d'autres afghans, Abdul Haq et Farhad se retrouvent à l'aéroport de Roissy. Ils rencontrent le vieux gardien du zoo de Kaboul quise confie à eux et déplore le retour des talibans. Il raconte l'histoire de Marjan, le dernier lion d'Afghanistan. Une histoire vraie, transposée à la scène pour la première fois et interprétée en français par deux comédiens-marionnettistes afghans.

**SALLE Émeraude, route de locoal • LOCOAL-MENDON**

INFOS ET RÉSERVATIONS → Centre Culturel Athéna • [www.auray.fr](http://www.auray.fr)

02 97 56 18 00 • [reservation.athena@ville-auray.fr](mailto:reservation.athena@ville-auray.fr)

Billetterie en ligne dès le dimanche 1<sup>er</sup> février → [meliscenes.mapado.com](http://meliscenes.mapado.com)

Tarif unique : 6€



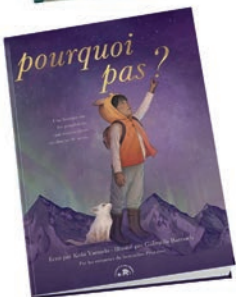
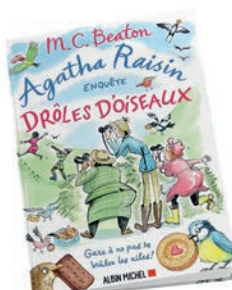


Janvier - Juin 2026

## Culture



### Nouveautés Livres et Bandes dessinées



## Retour sur l'été

### Festival La Barre en Portée l'événement qu'il ne fallait pas rater en septembre

Le week-end du 19/20/21 septembre dernier, la commune de Belz accueillait pour la seconde édition le Festival La Barre en Portée. Il s'est déroulé dans l'un des plus beaux sites de notre commune, la Pointe du Perche. L'association les Arts en Portée nous proposait un événement de grande qualité musicale et artistique. Trois qualificatifs qui définissent très bien les intentions qui animent l'esprit de ce festival.



- Qualité des propositions portées par des acteurs, musiciens, plasticiens, animateurs de la vie associatives, ancrés dans notre territoire,
- Convivialité et rencontres autour d'un événement volontairement non estival, à destination des acteurs et publics locaux,
- Découvertes et plaisirs partagés avec une grande diversité d'expressions, témoins des richesses artistiques de notre territoire.

135 bénévoles, dont nombre de Belzoises et Belzois, plus de 50 musiciens, près de 30 artistes, plasticiens ou acteurs de la vie associative, avec sourire et bonne humeur, ont fait vivre dans ce site d'exception un événement exceptionnel.

L'édition 2025 du festival La Barre en Portée malgré quelques aléas climatiques et un calendrier événementiel peu favorable, a tenu ses promesses d'offrir à son public trois journées marquées par de très belles surprises et de magnifiques rencontres.





## Beau succès des marchés de l'été

Un bilan très positif pour les marchés d'été en mode animation et rue piétonne. Voilà ce qui est ressorti de la rencontre entre élus et commerçants de novembre dernier.

Pour 2026, l'envie d'aller plus loin s'est exprimé et les idées ont été lancées : mise à disposition de tables pour déjeuner sur place, structure gonflable pour les en-

fants, musique avec plusieurs podiums, etc.

Les participants à cette réunion ont exprimé le souhait de conserver le côté artisanal et local de ce marché. Les groupes musicaux et le cercle Sevenadur Bro Belz seront de nouveau de la partie !

Rendez-vous le dimanche 21 juin 2026 pour ce premier marché !



## Randonnée Nature et Patrimoine : bilan d'une belle saison estivale

Depuis près de deux décennies, la randonnée Nature et Patrimoine est devenue un rendez-vous incontournable de la saison estivale. Initiée par Christian Le Dréan et accompagnée par Julien Navéos, cette animation gratuite propose, chaque été, de partir à la découverte des trésors naturels, historiques et culturels qui façonnent l'identité de notre belle commune.

Les participants, guidés à travers chemins côtiers, zones humides

et sites patrimoniaux emblématiques, ont ainsi pu mieux comprendre la richesse du territoire belzois, entre nature préservée et mémoire locale.

Cette année, l'équipe s'est agrandie avec l'arrivée de Pierriek Le Dréan, chargé d'assurer la sécurité des promeneurs. Muni de son gilet jaune et de son sifflet, il a veillé au bon déroulement des sorties, un rôle essentiel au vu du succès grandissant de ces balades, qui ont

rassemblé plus de 350 participants tout au long de l'été.

L'équipe tient à remercier chaleureusement celles et ceux qui ont contribué à la promotion de l'événement, notamment via les réseaux sociaux, les offices du tourisme d'Erdeven, d'Etel et bien sûr la mairie de Belz permettant ainsi à un large public de découvrir ou redécouvrir le patrimoine local.

Rendez-vous l'année prochaine.





## Retour sur l'été

### Concours d'élégance d'automobiles anciennes

L'association Tonnerre de Belz a présenté, le 16 août dernier, la quatrième édition de son concours d'élégance en automobiles anciennes sur le port de Saint-Cado à Belz.

Cette manifestation a rencontré un véritable succès, tant auprès des participants que des spectateurs, impressionnés par la qualité des voitures présentées et par l'élégance des équipages.

Depuis trois ans maintenant, notre concours est labellisé par la Fédération Française des Véhicules d'Epoque (FFVE) et fait partie des 22 concours labellisés en France en 2025. En Bretagne, seulement 2 concours le sont, Saint-Cado et en alternance une année sur deux, Dinard et Saint-Brieuc.



Vingt voitures, de 1916 à 1979, avaient été sélectionnées par les organisateurs et divisées en quatre catégories en fonction de leur âge. Les premiers et seconds de chaque catégorie ont été récompensés par des trophées FFVE et Tonnerre de Belz.

Un prix spécial de l'Automobile Club de France a été remis à la première voiture française par un représentant de l'ACF venu spécialement de Paris. Créé cette année, le jury-junior a récompensé une voiture. Toutes les élégantes ont reçu un bouquet de fleurs.



Ce rendez-vous, devenu incontournable, contribue à faire rayonner Saint-Cado et sera reconduit en août 2027.



## L'argent pour Titouan Bian en coupe d'Europe

Le jeune Belzois Titouan Bian a décroché la médaille d'argent des seniors de -70 kg lors de la European cup de jiu-jitsu brésilien, dimanche à Guadalajara, en Espagne. À 19 ans, il jongle entre ses études et les entraînements auprès de Bruno Arnaison au Judo Jujitsu Lorient-Armoric à Locoal-Mendon.



©Le Télégramme, Jean-Yves Collin

## Les joutes de Saint-Goustan

C'est un évènement très prisé par l'équipage belzois et, comme lors des années précédentes, ce dernier toujours aussi motivé et ingénieux a remporté en 2025 un prix d'une valeur de 300 euros. C'est grâce à leur costume de stormtroopers de la saga Star War qu'ils ont remporté ce prix.

Une remise de chèque au profit du CCAS a été organisée en mairie début novembre.

Forts de leurs succès, lors de cette manifestation estivale, gageons qu'ils seront encore très compétitifs lors de l'édition 2026.



## Les 30 ans de Rando Belz

L'association a réuni le 23 octobre ses adhérents aux Arches de la Ria de Belz.

102 adhérents étaient présents. Étaient aussi conviés une dizaine d'anciens membres des différents bureaux qui, au fil des années, ont marqué l'association. Chacun avec des albums photos des différents déplacements.

Patrick Gradel, Président, Dominique Le Blond, Alain Rouget ainsi que le Conseil d'administration ont œuvré ensemble pour l'organisation de cette belle journée.

Merci à l'association des Sentiers qui entretient les chemins de Belz.

A ce jour, l'association compte 132 adhérents : 2 sorties sont proposées chaque semaine le mardi 12 km, le jeudi 8 km.

En 2026, 3 séjours sont programmés : dans le Morvan, à Morlaix, en Normandie.

Nous accueillons également des personnes extérieures à l'association, vacanciers, amis d'adhérents, pour une randonnée du jour, au tarif de 4 €.

Les enfants sont les bienvenus gratuitement pour les moins de 18 ans, ils doivent être accompagnés.

Tarif de l'adhésion : 18 € pour l'année

Contact : randobelz@gmail.com





### Club Basket Belz



Après un bon début de saison, le club de basket Belz Erdevén compte aujourd'hui 135 licenciés.

Les effectifs sont répartis sur 12 équipes dont 10 engagées en championnat.

Une recrudescence de joueurs dans la catégorie U11 pour laquelle nous avons créé deux équipes ainsi que dans la catégorie Seniors masculins. Nous connaissons un grand succès sur les catégories U9 et Loisirs.

Nous sommes toujours à la recherche de garçons nés en 2013-2014 ainsi que de joueuses nées en 2008 - 2009 - 2010, pour compléter les effectifs sur ces deux catégories.

Nous sommes engagés cette saison avec deux salariés ; Medhi Bourignon et Guillaume Hamon.

Isabelle Navéos encadre bénévolement la section Baby et U9.

Medhi encadre des stages pour les licenciés pendant les vacances ainsi qu'une animation basket avec Belz en Mouv'.

Une initiation basket de 5 séances a été proposée aux élèves de l'école Saint-Jean par Isabelle Navéos, Valérie Boscher et Marie-Claude Delord, bénévoles du club.

Des événements sont en cours de préparation tels qu'un événementiel tournoi 3x3, la 3<sup>ème</sup> édition du tournoi de palets.

Nous avons aussi une ligne de vêtements et articles de sport sur le site : suivant [www.sportsouest.com/collections/basket-belz-erdeven](http://www.sportsouest.com/collections/basket-belz-erdeven)







## Loisirs et culture de la Ria

Bien que la saison ait déjà débuté, l'association profite du bulletin municipal pour rappeler la diversité de ses activités : gym, peinture, école de musique et chorale et informer qu'il reste encore des places dans plusieurs cours.

Cette rentrée a été marquée par 2 nouveautés :

- Un cours supplémentaire de gym tranquille, spécialement conçu pour celles et ceux recherchant une pratique douce, idéale pour reprendre une activité.
- Un cours de dessin, qui a trouvé son public très rapidement.



Cependant, nous avons dû annuler un cours de gym enfant par faute de participants.

L'association rappelle que certaines activités sont limitées en nombre de participants, afin de garantir un encadrement de qualité. Les personnes intéressées sont invitées à se renseigner auprès des coordinateurs de chaque section ou directement avec les professeurs de musique.

Leurs coordonnées sont disponibles sur le site internet. Plus d'information sur [www.loisirset-culturedelarria.fr](http://www.loisirset-culturedelarria.fr)





## **Nouvelle saison Nouvelles ambitions pour Le Chant du Large**

Cette année, le Chant du Large, notre association de chants de marins et chants de la mer, continue à évoluer à grand-voile : avec notre cheffe de chœur Angeline Johnson, avec un nouveau pôle de musiciens.

Depuis 2018, la force et la volonté de nos choristes reste identique. Leur leitmotiv : dynamiser et poursuivre la compétence et la notoriété de notre chœur le Chant du Large.

D'ores et déjà, nous travaillons pour l'enregistrement d'un nouveau CD avec de nouveaux chants, un nouveau répertoire.

Merci à toutes celles et ceux qui nous suivent et apprécient nos différentes prestations.

Merci à la municipalité de Belz de son appui.



Et pour les matelots qui se trouveraient une âme de choristes, vous serez les bienvenus (pas de connaissances musicales exigées).

Nos répétitions se tiennent tous les 15 jours le mercredi de 19h30 à 21h, salle des Astéries à Belz.

*Pour le CDL, le Président Serge Herviou*

N'hésitez pas à nous rejoindre sur notre site :

[www.chantdularge.asso-web.com](http://www.chantdularge.asso-web.com)

Adresse mail : [chant.du.large56550@gmail.com](mailto:chant.du.large56550@gmail.com)

Pour tout contact, appeler le 06 72 66 20 16



★★  
**CAMPING NATURISTE LA PINÈDE**



89, route de Keryargon- 56550 BELZ  
**02 97 55 61 55**  
www.cnbs56.com - contact@cnbs56.com

**EXPERT**  
**FERMETURES**

**M. Anthony CARO**  
Parc Artisanal de la Ria d'Étel  
5 Bis Rue Gutenberg 56550 BELZ  
**06 69 04 38 28**  
02 97 55 38 93  
anthony.caro@expert-fermetures.com  
www.expert-fermetures.com

**Auto-école Hervé Le Glouet**  
ae.hlg@laposte.net

- Formation B
- Formation conduite accompagnée dès 15 ans

4 bis rue du Général Leclerc - **ETEL**  
7, rue Kinvra - **LOCOAL-MENDON**  
9 Place Mané Er Bleu'n - **BELZ**

**02 97 55 31 44**  
**06 63 62 13 77**

**INSTITUT  
AMBRE BEAUTÉ**

BEAUTÉ & MAQUILLAGE

1 place Edouard Gillioud  
56550 BELZ

institut-ambre-beaute.com

02 97 55 27 93

 Ambre Beauté Belz  
 institut.ambre.beaute

**SECURITEST**   
CONTROLE TECHNIQUE AUTOMOBILE

**Armor Contrôle Technique**  
ZA de la Ria d'Étel  
56550 BELZ  
**Tél. 02 97 29 34 56**  
www.securitest.fr

**Ouvert  
du lundi au samedi**

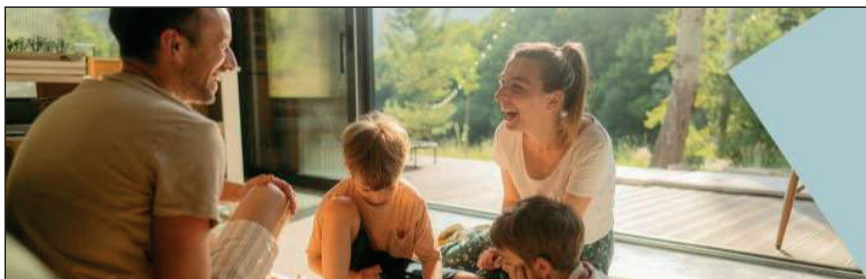
**piscine  
flottibulle**

**COURS de NATATION**


 **06 11 26 37 60**


**Sauvetage côtier**


 **Activité ludique,  
sportive et citoyenne  
Initiation secourisme et  
connaissance du milieu marin**







**Sixième Avenue**  
Belz

 **villemin**  
[@sixiemeavenue.com](http://@sixiemeavenue.com)

 **+33633223376**

 **56550 Belz**

**LA BELZ' SAISON**

1 rue du Suroit  
**02 97 59 44 00**

**biocoop**  
LA BIO NOUS RASSEMBLE

**Belz**

**250m²**

**Toujours plus  
de vrac  
et de local**





### Pardon de Kernours

Dimanche 6 juillet, le village de Kernours célébrait le pardon de N-D de la Clarté et les 50 ans de la restauration de la chapelle. Cela a été l'occasion de prier pour tous les bénévoles décédés en particulier pour le Père Berchmans Le Pipe qui a été l'initiateur du projet.

C'est le Père Jean Victor venu du Congo pour la pastorale d'été qui a présidé le pardon.

Le pardon s'est terminé par la vente de gâteaux et l'apéritif, au profit de l'entretien de la chapelle.

Le comité vient de se constituer en association, présidée par Eric Berthic, vice-président : Jean Claude Belz, secrétaire : Michel Guillery, trésorier : André Sylvestre.



### Pardon de Kerdonnerch

Après le grand jubilé de Sainte-Anne d'Auray, à son tour le quartier de Kerdonnerch fêtait Sainte-Anne le dimanche 27 juillet, avec une belle participation. Plus de 150 personnes ont pris part à la procession et à la messe célébrée par le Père Dominique



Ribalet, à l'issue de la messe a eu lieu le baptême de Sven Le Loirec.

A la sortie, un moment de partage et de convivialité était proposé par le comité de la chapelle : vente de gâteau et apéritif réunissant paroissiens et amis de la chapelle. Le bénéfice servira à l'entretien de l'édifice.

### Fête de l'Assomption

La paroisse de Belz a fêté l'Assomption de la Vierge Marie à la grotte de N-D de Lourdes à Port Niscop au pied du pont Lorois. C'est une assemblée priante et chantante qui a suivi la célébration présidée par le Père Dominique Ribalet sous un grand soleil. Après la messe a eu lieu le baptême de Juliette PICART.



### Pardon de Saint-Cado

Dimanche 21 septembre a été célébré le pardon de Saint-Cado, qui a commencé par un magnifique arc-en-ciel suivi d'un grand soleil. Les pèlerins se sont rassemblés devant le calvaire de Pen er Pont d'où est partie la procession.

A la 2ème arche du pont, a eu lieu la bénédiction de la mer et la prière pour les disparus en mer. Ensuite la procession a regagné la chapelle pour la messe concélébrée par Monseigneur Robert Le Gall, archevêque émérite de Toulouse. Il était assisté des Pères Adrien Collet et Dominique Ribalet.

A la sortie de la messe les pèlerins ont été accueillis par les danseurs du cercle celtique Sévenadur Bro Belz et des sonneurs de cornemuses et bombardes.



Le comité de la chapelle avait aussi prévu une vente de gâteaux et apéritif dont le bénéfice sera reversé à la Fondation du Patrimoine pour venir en aide à la restauration de la chapelle.

### Fête de saint-Saturnin

La communauté chrétienne a fêté saint-Saturnin, après la messe présidée par le Père Dominique Le Quernec assisté des pères Dominique Ribalet et Adrien Collet. 50 personnes se sont retrouvées à la salle paroissiale pour le traditionnel repas. Chansons en français et en breton ont agrémenté cet après-midi festif, qui s'est terminée par le tirage de la souscription volontaire et un diaporama des fêtes et pardons.





**TAXIS LOFFICIAL-METAIREAU**  
13 impasse Lann Belz 56550 Belz

Belz et Etel : 02 97 55 49 40  
Carnac et Crac'h : 02 97 52 05 06 (taxis Guimard)  
Locmariaquer : 02 97 57 31 31  
Ploumel : 02 97 56 81 15

**TAXI**

9 véhicules de 4 à 7 places à votre service  
Communes de stationnement : Belz, Carnac, Crac'h, Etel, Locmariaquer, Ploumel

mail: [taxi.official-metaireau@orange.fr](mailto:taxi.official-metaireau@orange.fr)

**LA TOUR DE PIZZ**

4 BIS RUE DE KERDONNECH  
**56550 BELZ**  
**02 97 82 56 73**

**Horaires**

Lundi	18h30 - 19h30 et 18h00 - 22h00
Mardi	FERME
Mercredi	18h30 - 19h30 et 18h00 - 22h00
Jeudi	18h30 - 19h30
Vendredi	18h30 - 19h30 et 18h00 - 22h30
Samedi	18h00 - 22h30
Dimanche	18h00 - 22h00

10 pizzas achetées - 10 11ème offerte  
15 kebabs / frites achetées - 10 16ème offert

10 pizzas achetées - 10 11ème offerte  
15 kebabs / frites achetées - 10 16ème offert

https://latourdelpizz.com/

**A L'Essentiel**  
**Salon de Coiffure**  
Hommes - Femmes - Enfants



Ouvert du lundi au samedi  
**4, rue du Docteur Laënnec**  
**56550 BELZ**  
**02 97 55 24 77**

**KENKIZ MARINE**

**PLONGEE - CHASSE SOUS-MARINE - PÊCHE - LONGE-CÔTES - SPORTS NAUTIQUES**  
**VENTE, ENTRETIEN ET HIVERNAGE DE VOTRE BATEAU**

1 rue Gutenberg, ZA des Quatre Chemins, Belz  
02.97.55.33.55  
Ouvert du mardi au samedi de 9h à 18h  
[www.kenkiz-marine.fr](http://www.kenkiz-marine.fr)

**UN BILAN AUDITIF<sup>(1)</sup> ET 30 JOURS D'ESSAI<sup>(2)</sup> GRATUITS**

1. Test non médical. 2. Sur prescription médicale.  
Audilab Morbihan, 25 rue du Général de Gaulle 56190 Muzillac, RCS Vannes 794 308 75, SAS 8 000 €.

**Audilab**  
Vivez comme vous l'entendez

**BELZ**  
27 Ter du Gén. de Gaulle  
**02 97 05 83 30**

Tous nos centres sur [www.audilab.fr](http://www.audilab.fr)

**VOUS VENDEZ ? VOUS ACHETEZ ?**



**Frédéric ANTOUNE**  
**06 77 55 74 40**

**iAD IMMOBILIER**

**à Belz et sur la Rivière d'Etel**

[iadfrance.fr](http://iadfrance.fr)

EURL FREDERIC ANTOUNE mandataire indépendant en immobilier - Agent commercial de la SAS iAD France Immatriculée au RSAC de Lorient sous le numéro 833557887 (sans détention de fonds), titulaire de la carte de démarchage immobilier pour le compte de la société iAD France SAS.

T  
A  
X  
I

**CARRÉ FABIEN**

**02 97 55 39 24 - 06 13 64 04 20**

**LOCOAL MENDON, BELZ et ERDEVEN**

**TRANSPORT DE MALADES ASSIS**

(hospitalisation, rayons, dialyses...)

**TRANSPORT TOUTES DISTANCES**

(gares - aéroports)

Communes de stationnement : Locoal-Mendon, Belz, Erdeven



*Pour tous renseignements,  
n'hésitez pas à nous contacter*



*Permanence  
24h sur 24  
et  
7 jours sur 7*

**Etel 02 97 89 75 88**

**Plouhinec 02 97 36 68 69**

**Locmiquélic 02 97 11 09 30**

**Pluvigner 02 97 24 97 23**

 **RÉSEAU  
France Obsèques**

**POMPES FUNÈBRES**

**DE LA RIA**

**BELZ - LOCOAL MENDON**



**02 97 59 28 47 - 06 58 33 55 28**  
**pf.ria.belz@gmail.com**



*"Une interlocutrice unique pour vous  
conseiller et vous accompagner"*

Virginie RAUT ou Hélène LAGORD

**Organisation d'obsèques**

**Marbrerie**

**Contrats obsèques**



ORIAS : 19006946

8 rue Ampère BELZ - Rue Tenat er Velin ERDEVEN - Rue du Stade BRECH - ZC les Alizés CRACH | **02 56 37 23 98**

**24h/24**





## Etat civil

Naissances et mariages des familles ayant accepté l'avis de presse

### Naissances

#### JUILLET

12 Loën LE BACHELIER

#### AOUT

8 Giovanni GILLET CORTES

11 Mila LE LEUCH

13 Paul JOLLIVET

#### SEPTEMBRE

8 Mattia LE SAUCE

12 Apolline BELZ

#### NOVEMBRE

2 Emma LE CADET BREDOUX

#### DECEMBRE

14 Sacha LOU GLAYAL LAUTRAM

29 Célestin GUEGUEN

### Mariages

#### JUILLET

11 Andrea ESPARZA et Pierre LE BOULER

12 Cynthia KUBIAK et Steve MORVANT

#### AOUT

8 Myrtille MARGELIDON et Pierre VIDAL

9 Laurence EZANNO et Manuel PILLET

23 Joséphine WILLIAUME et Valentin ARNAUD

30 Marie PERCHE et Yoann DORNIC

#### SEPTEMBRE

20 Anaëlle LEBELTEL et Flavien CROZA

27 Amélie DHYVERT et François GRATALOUP

27 Clémence TILLAUT et Quentin PYCKAERT

#### NOVEMBRE

29 Namu SUOLANG et Romaric MOUSSET

### Décès

#### JUILLET

10 Maria GARREC veuve Le LAMER

21 Jean BOURDON

23 Jean-Claude LE DEAULT

25 Dominique RAUDE

#### AOUT

5 Yannick JEHANNO

19 Josiane POUPART veuve PRONIER

24 Sophie LE DEORE épouse LE FALHER

28 Jacqueline DROUILHET épouse SAVIN

#### SEPTEMBRE

22 François GUILLEVIC

#### OCTOBRE

25 Jean-Claude MAHE

25 Marie BELZ

25 Marie-Paule KERZERHO veuve LE NABAT

28 Xavier KERZERHO

28 Christian BONNET

29 Danielle GILLET épouse DESBOIS

#### NOVEMBRE

5 Yann DOLLO

12 Jacqueline LE MIGNANT veuve DENIS

14 Bernard RISCLES

15 Michel OTHACEHE

30 Janine CAPPELLINI

#### DECEMBRE

26 Antony LE ROUX

### Décès VILLA OCÉANE

#### JUILLET

5 Fanny DERAISON veuve ROUTARD

16 Isabelle LE COURBE veuve DEVERNAY

17 Corinne HOUARD épouse BORMAN

#### AOUT

10 Edith LE COR épouse COMBE

23 Christiane LE MENTEC époux LAINE

#### SEPTEMBRE

2 Monique PILLETTE épouse ROCHEREAU

12 Michèle DECOONINCK épouse LE BRETON

13 Annie LE MEUT veuve LE BAIL

20 Mireille GANAYE veuve LECQUYER

22 Dominica MADEC veuve GUIBERT

25 André MOËLLO

#### OCTOBRE

5 Anne LE CORRE

5 Josette GONDAL veuve BENEZET

17 Thérèse PALLEC veuve GOASMAT

19 Annick MORVAN veuve LE ROUX

19 Simonne LE BIHAN veuve LEANNEC

26 Anne PERROTIN

#### NOVEMBRE

1er Pierrette RAYNAUD veuve MARCEL

10 Yvette LAIR veuve RENAULT

14 Yvette LAMY veuve TOMIAK

28 Armande SICALLAC veuve MALLET

#### DECEMBRE

6 Paulette VAILLAT veuve DELHORBE

15 André LAINE

18 Claude CADOR



### Recensement de la population 2026

Depuis ce 15 janvier, le recensement de la population a commencé sur la commune de Belz et se **terminera le 14 février** prochain. Il va permettre de connaître précisément l'évolution de notre population.

**8 agents recenseurs** ont été recrutés pour collecter l'ensemble des informations en se rendant à votre domicile.

Ce recensement peut se faire directement sur internet via un numéro d'identifiant remis par l'agent recenseur dans votre boîte aux lettres. À défaut, des questionnaires papier sont distribués.

Chaque agent sera muni d'une carte officielle d'agent recenseur.

Pour tout renseignement complémentaire n'hésitez pas à contacter la mairie.

servicepopulation@mairiebelz.com  
/ 02 97 55 33 13

### Recensement de la population 2026



**Vos réponses aujourd'hui construisent la vie locale de demain.**

Les chiffres du recensement de la population permettent de connaître les besoins de la population actuelle (transports, logements, écoles, établissements de santé et de retraite, etc.) et de construire l'avenir en déterminant le budget des communes.

Des codes vous seront remis pour vous recenser à compter du 15 janvier 2026. Si vous êtes recensé cette année, vous serez prévenu par votre mairie.

**Vos données sont protégées. L'Insee est le seul organisme habilité à exploiter les questionnaires et cela de façon anonyme.**

[le-recensement-et-moi.fr](https://le-recensement-et-moi.fr)

Plus d'informations également auprès de votre agent recenseur ou de votre mairie. Le recensement de la population est gratuit.



### Le bon réflexe logement : l'ADIL du Morbihan

#### **Vous vous posez des questions sur votre logement ?**

L'ADIL du Morbihan vous informe gratuitement, en toute neutralité sur vos droits et obligations, que vous soyez locataire, propriétaire ou futur acquéreur.

- Quel est le préavis pour reprendre un logement locatif ?
- Qui doit payer les réparations dans un logement loué ?
- Peut-on augmenter le loyer après les travaux ?
- Mon logement est-il conforme aux normes de décence ?
- Quelle est ma capacité d'emprunt pour acheter mon futur logement ?
- Quelles démarches et aides pour rénover, adapter ou agrandir ma maison ?

Pour toutes questions juridiques, financières ou fiscales, sur le logement et l'habitat, le bon réflexe c'est l'ADIL !

Des permanences près de chez vous pour des conseils neutres et gratuits.



02 97 47 02 30

[www.adil56.org](http://www.adil56.org)



[adil56.rdv.date](http://adil56.rdv.date)

Agence départementale d'information sur le logement du Morbihan  
14 rue Ella Maillart 56000 Vannes - 6 rue de l'Aquilon 5100 Lorient

### Recensement Citoyen

Chaque Français dès 16 ans doit faire le recensement citoyen obligatoire pour ensuite participer à la journée défense et citoyenneté (JDC). S'il ne fait pas ces démarches, il ne peut notamment pas s'inscrire aux examens et concours de l'État (permis de conduire, baccalauréat...) avant 25 ans.

**Né(e)s en janvier, février, mars 2010 doivent se faire recenser en mairie avant 30 avril 2026**

**Né(e)s en avril, mai, juin 2010 doivent se faire recenser en mairie avant 31 juillet 2026**





## Les erreurs qui attirent les cambrioleurs

Malgré les nombreuses diffusions de consignes de prévention, sécurité contre les cambriolages, ce week-end s'est déroulé un nouveau fait à Port-Niscop, Haut Kergo, au cours de la nuit de vendredi à samedi, la propriétaire était absente de son domicile, pour la nuit.

En décembre (pics souvent les 24 et 31 décembre,) car de nombreux logements sont occupés, même pour la soirée, et contiennent des cadeaux de valeur.

La sécurité des personnes et des biens commence par la vigilance de chacun, la communication.

### Habituellement :

À la tombée de la nuit, fermer les volets, les individus voient chez vous comme dans un livre.

Créer une présence même pour une courte absence, beaucoup de cambriolages sont d'opportunités à la tombée de la nuit, (programmateur mécanique, connecté, ampoule connectée, etc).

Dans le jardin ranger le matériel pouvant servir à l'acte.

Etre vigilant aux présences inhabituelles dans votre voisinage, ne pas hésiter à le signaler, (voir infos utiles en fin).

### Les erreurs classiques:

Signaux d'absence visibles et publications sur les réseaux sociaux. Des mesures simples (simuler une présence, solliciter voisins, inscrire son logement à l'Opération Tranquillité Vacances) réduisent fortement le risque.



12 pièges à éviter	Et que faire à la place
1. Laisser la boîte aux lettres débordante	Demander à un voisin de la relever ou suspendre la distribution
2. Garder les volets clos en permanence	Faire alterner ouvert/fermé ou demander à quelqu'un d'ouvrir/fermer
3. Publier les dates et photos en temps réel sur les réseaux	Ne pas annoncer son départ ; partager les photos après le retour.
4 →. Laisser des cadeaux visibles depuis l'extérieur	Ranger les cadeaux hors de vue (placard, coffre).
5. Ne pas simuler une présence	Programmer des lumières/minuteur ou demander à quelqu'un d'allumer/éteindre
6. Négliger serrures et portes faibles	Vérifier/renforcer les serrures et fermer à clé systématiquement.
7. Absence de relève du courrier/journaux	Arrêter les livraisons temporaires ou confier la relève à un voisin.
8. Pas d'alarme ni signal dissuasif	Installer (même basique) une alarme ou autocollants dissuasifs
9. Laisser des objets de valeur à portée de main	Mettre bijoux, appareils et documents précieux dans un coffre ou hors domicile.
10. Géo-localisation et partage automatique activés	Désactiver géolocalisation et posts automatiques pendant l'absence.
11. Ne pas prévenir les forces de l'ordre / ne pas s'inscrire à OTV	S'inscrire à l'Opération Tranquillité Vacances ou informer le commissariat local
12. Habitudes trop prévisibles (horaires fixes, absence répétée)	Varié l'activité apparente (volets, lumières) et demander une vigilance de quartier.

### Checklist rapide avant départ :

- Verrouiller toutes les portes/ fenêtres
- Stop/relève du courrier et journaux
- Minuteur/lumières programmés ou voisin présent
- Pas d'annonces publiques du départ
- Ranger/cacher les cadeaux et objets de valeur
- S'inscrire à OTV ou prévenir la police locale si possible
- Informer un voisin de confiance et échanger numéros

### INFOS UTILES :

Mairie 02 97 55 33 13

Gendarmerie Etel

en journée 02 97 55 32 11

Urgences : 17

## Belz : le temps du renouveau



Nous tenons à rendre hommage à Jean Claude MAHE qui est décédé en octobre 2025, il a passé sa vie à être au service de notre commune dans les associations et comme conseiller municipal.

Le constat : la majorité affichait une priorité : réduire la dette, quitte à vendre le patrimoine communal. Aujourd'hui, le cap change brutalement, la commune repart à l'endettement avec 1,1 million d'euros d'emprunts fin 2024 et plus de 6 millions d'euros de travaux engagés. Encore d'autres promesses de campagne non tenues : salle de sport, salle

socio-culturelle, médiathèque, piste cyclable... On attend toujours des réponses... Combien d'autres belles promesses vont être faites durant la campagne qui vient ?

Des projets abandonnés, des dépenses lourdes engagées, et toujours aucune concertation avec les habitants. Ces interrogations appellent à une gestion transparente, participative et

responsable. Il est grand temps de changer ces façons de faire : prioriser les investissements, ouvrir le débat budgétaire aux citoyens et rechercher activement des financements alternatifs. **Belz a besoin d'une vision claire, cohérente et partagée. Nous serons vigilants, constructifs et surtout force de proposition.**

**Nous vous souhaitons une très belle année à vous et vos proches**

Claudine Salaün-Danigo, Sonia Mary – Laurent le Dreau – Laurent Amouroux – Yannick Bian



**Venez échanger avec nous**  
[belzlenouvelelan@gmail.com](mailto:belzlenouvelelan@gmail.com)

### REPONSE A L'EDITO DU GROUPE MINORITAIRE

Notre priorité a été notamment pendant nos deux premiers mandats de réduire la dette par habitant, la passant de 1 600 € en 2008 à 166 € en 2024, ceci en réalisant de nombreux investissements sur notre voirie, nos équipements ... sans recourir à l'emprunt.

Sur cette dernière mandature, nous avons poursuivi des investissements majeurs :

- L'extension du service technique
- Une première tranche de travaux sur le secteur de Saint-Cado en enfouissant les réseaux
- Et la création d'un terrain de foot synthétique.

Ces travaux s'élèvent à eux seuls à 4 M€ TTC. Le reste à charge, déduction des subventions, se chiffre à 2,5 M€ pour lesquels nous avons emprunté 1,85 M€.

A cela se sont ajoutés, sans emprunt :

- la végétalisation des cours d'école PJ Hélias (437 500 €),

- la rénovation de ce groupe scolaire (365 000 €),

- la création de l'Outil en Main et de l'espace jeunes (624 000 €),

- la réfection de la cuisine scolaire (127 000 €),

- le réaménagement de la place René Cassin (144 600 €),

- la piste cyclable entre Kerclément et le Pussic (470 000 €),

- la route de Ninezur (327 000 €),

- la création d'un réseau eaux pluviales secteur Pont-Lorois (380 000 €)

pour un total de 2,9 M€ TTC. Le montant des subventions aura été de 919 500 €.

La dette par habitant en cette année 2026 s'est accrue du fait des emprunts de 1,85 M€ passant de 166 € en 2024 à 518 € en 2026, nettement inférieure aux communes de même strate.

La situation financière de la commune est saine. Nous sommes restés vigilants en raison

du contexte politique et économique national. C'est aussi pour cela que de manière raisonnable, nous avons décidé de ne pas construire de complexe sportif, culturel rue des Sports. C'est ce que nous appelons une gestion raisonnée de nos projets.

Nous précisons également qu'à chaque investissement majeur, la concertation via des réunions, ateliers, rendez-vous a été notre priorité tout comme la recherche de financements.

S'il fallait prendre un exemple de financement alternatif : le mécénat pour la restauration du pont de St Cado. Nous pouvons avec satisfaction afficher que la mobilisation des élus et des services aura permis d'obtenir entre subventions et donations environ 560 000 € sur un coût de travaux de 581 441 € très précisément. Le reste à charge a été de 21 336 €.

Le Maire, Bruno Goasmat, et ses colistiers



# Renseignements Mairie

[www.mairie-belz.fr](http://www.mairie-belz.fr)

## Permanences

**Maire : GOASMAT Bruno** : sur rendez-vous.

**Directrice Générale des Services** : VAGUET Agnès  
Uniquement sur rendez-vous (sauf le jeudi).

**Service Urbanisme** : sur rendez-vous.

« Mon Village – infos & services »



## Adjoints

### LE GLOAHEC Hervé

1<sup>ère</sup> adjoint. Chargé des travaux extérieurs et en régie, de la sécurité, du service technique et des sentiers de randonnée.  
Reçoit sur rendez-vous.

### LE MIGNANT Philippe

3<sup>ème</sup> adjoint. Chargé de la vie associative, sportive, culturelle, de loisirs.  
Reçoit sur rendez-vous.

### KERZERHO Christine

5<sup>ème</sup> adjointe.  
Chargée des affaires sociales.  
Vice-présidente du CCAS  
Reçoit sur rendez-vous.

### De WIT Dominique

2<sup>ème</sup> adjointe. Chargée de l'intercommunalité, de la jeunesse, des affaires scolaires et des ressources humaines.  
Reçoit sur rendez-vous.

### TILLAUT Yves

4<sup>ème</sup> adjoint : Chargé de l'urbanisme, du foncier, des logements et du Plan Local d'Urbanisme (PLU).  
Reçoit sur rendez-vous.

### LE CARRER Daniel

6<sup>ème</sup> adjoint. Chargé du développement durable, de l'environnement, de la préservation et valorisation du cadre de vie, du Plan Climat Air Energie du Territoire (PCAET).  
Reçoit sur rendez-vous.

## Conseillers municipaux

Valérie BOSCHER

Brigitte LE CALVÉ

Thierry PHILIPPE

Catherine EZANNO

Philippe REMOND

Eric LE TORTOREC

Alexandre LE CORVEC

Dominique KERARON

Marie GIBLET

Audrey NICOLAS

Xavier DAL

Nathalie DINGÉ

Michel DAVID

François BERTIC

Laurence EZANNO

Yannick BIAN

Laurent LE DRÉAU

Claudine SALAÛN-DANIGO

Laurent AMOUROUX

Sonia MARY

## Intercommunalité (Route des 4 Chemins)

**Morgane FERRANT et Sonia LE SOMMER**

correspondants service aide à domicile - Tél. 02 97 55 25 64

**ENVIRONNEMENT - Syndicat mixte de la ria d'Etel**

Laurent THIBAUT : Directeur SMRE - Tél. 02 97 55 25 64

Charlotte IZARD : Chargée de mission biodiversité / Natura 2000 - Tél. 02 97 55 24 48

Chloé CORDELLIER : Chargée de mission littoral et développement local - Tél. 02 97 55 55 86

Jonathan JULIEN : Cartographie - Tél. 02 97 55 25 64

Magali BERNIZET : Chargée de mission milieux aquatiques - Tél. 02 97 55 25 64

Antoine BLOUIN : chargé de mission agricole et microbiologie

Maxime HOURDE : Technicien espèces exotiques envahissantes

Eline LABCOT : Chargée de mission usages littoraux

### Ouverture Mairie :

Lundi, mardi, jeudi, vendredi :  
8h30-12h et 14h-17h.

Mercredi : 8h30-12h  
et le 1<sup>er</sup> samedi du mois :  
8h30 -12h

**Tél. Mairie : 02 97 55 33 13**

[accueil@mairiebelz.com](mailto:accueil@mairiebelz.com)

[direction@mairiebelz.com](mailto:direction@mairiebelz.com)

### Ouverture médiathèque

Mardi, jeudi et vendredi  
de 16h à 18h

Mercredi  
10h à 12h30 et 14h à 18h  
Samedi de 10h à 12h30

Fermée le lundi.

### Déchetterie

du lundi au samedi  
de 9h à 12h  
et de 13h30 à 18h

Fermée le mardi





# Aidez-nous à restaurer la Chapelle de Saint-Cado à Belz



© Commune de Belz

**Faites un don !**  
[www.fondation-patrimoine.org](http://www.fondation-patrimoine.org)

